

BİR İNEKTE MULTIPLE SCHWANNOM

Satı Baran*

Giriş

Sığırlarda schwannom'lara ait neşriyat pek azdır. Monlux ve Davis (4) 25 sığırdan, Goodman ve arkadaşları (1) 2 sığırdan, Pamukçu (5) bir sığırdan, Margaroli (3) bir sığırdan, Teternik (7) 35 sığırdan ve Magnusson (2) 11 sığırdan schwannom bulduklarını bildirmişlerdir.

Bir inekte tesbit ettiğimiz multiple schwannom vak'asının, gerek literatürde vak'a sayısının azlığı ve gerekse bazı özelliklerinden dolayı neşredilmesi uygun bulunmuştur.

Materyal ve Metot

Et ve Balık Kurumunda kesilen 5 yaşında bir ineğin kalbinde ve mediastinal bölgede görülen tümöral bozuklukların makroskopik bulguları tesbit edildi. Histolojik muayene için %10 formalinde tesbit edilen parçalardan 5-6 mikron kalınlığında kesitler yapıldı ve H.E., Van Giesson ve Foot'un retikulum boyası ile boyandı.

Bulgular :

Hayvan kesilmiş olduğundan klinik bulgular tesbit edilemedi.

Makroskopik bulgular: Kalpte sulcus coronarius çevresinde, atriumlarda ve mediastinal bölgede 2 mm. çapından 4 cm. çapına kadar varan yuvarlak veya beyzi nodüller vardı (şekil 1). Bunlardan küçük olanları boz renkte, yarı şeffaf görünüşte ve sert idi. Büyük olanları ise boz renkte, çok sert ve çevrelerinde gözle iyice seçilebilen bir kapsülü ihtiva ediyordu. Mediastinal lenf yumrularında makroskopik bir bozukluk ayırt edilemedi.

Mikroskopik bulgular: Tümörlerin dış kısımları kollagen ipliklerden zengin bağ dokunun meydana getirdiği bir kapsülle çevrili

* A.Ü. Veteriner Fakültesi Umumî ve Tecrübi Patoloji Kürsüsü Doçenti. Ankara-Türkiye.

idi. Bu kapsül içerisinde iki ayrı tipte histolojik tablo gösteren tümör mevcuttu. Bunlardan birincisinde hücreler iğ tarzında, çekirdekler oval veya uzun olup birbirlerine paralel bir diziliş gösteriyorlardı. Bu hücreler arasındaki retikülüm iplikleri de birbirine paralel seyrediyordu (şekil 2). Yer yer bu paralel seyir gösteren hücrelerin adeta bir merkez çevresinde kıvrılarak helezon şeklinde küçük fua-yeler meydana getirdikleri müşahede edildi (şekil 3, 4). Tümörü yapan ikinci tip dokudaki hücrelerin çekirdekleri büyük yuvarlak veya beyzi olup, sitoplazmaları her istikamete giden yıldız şeklinde narin uzantılar gönderiyordu. Bu sitoplazmik kolların meydana getirdiği ağ içerisinde küçük kistler mevcuttu (şekil 5). Bazı kistlerin içerisinde sitoplazmaları vakuoller ihtiva eden büyük yuvarlak hücrelere rastlandı. İkinci tip dokuyu teşkil eden hücrelerin bazılarında mitotik figürler görüldü (şekil 6). Tarif edilen bu her iki tümör dokusu büyük olan tümörlerde karışık bir halde idi ve yer yer bunlar arasında kollagen ipliklerin meydana getirdiği bantlara rastlamak kabildi. Bunun dışında özellikle kan damarları çevresinde ve bağdoku içerisinde çok sayıda lenfositler ve az sayıda histiyositler serpilmişlerdi. Mediastinal lenf yumrularında tümör hücrelerine rastlanmadı.

T a r t i Ő m a

Kökenini Schwann hücrelerinden aldığı kabul edilen bu tümörler sığırlarda kalp ve mediastinum dışında hepatik pleksüste, karaciğerde, dalakta, servikal pleksüste, kaslarda, akciğerde ve lenf yumrularında görülmüştür (4, 7).

Çeşitli bölgelerde lokalize olan bu tümörler tek olarak şekillendiği gibi multiple olarak da şekillenmektedirler (2, 4, 5, 7). Takdim ettiğimiz vak'a da primer multiple şekillenmiş bir schwannomdur.

Sığırlarda schwannomlar genellikle mezbahalarda kesildikten sonra tesbit edildiklerinden klinik semptomları kesinlikle açıklanamamıştır. Goodman (1) schwannomlu iki sığırdaki atrial fibrillasyon, kardiyak aritmiya ve dispnö görüldüğünü bildirmiştir.

İnsanların schwannomlarında histolojik olarak iki tipte histo-strüktür görüldüğü açıklanmıştır (6). Bunlar Antoni'nin A ve B tipi dokularıdır. Vak'amızda küçük çapta olan tümörlerde sadece Antoni A tipi doku görülmesine karşılık (şekil 2, 3, 4) büyük çapta olan tümörlerde Antoni A tipi ve B tipi (şekil 5,6) dokular karışık olarak bulunmuştur.

Ö z e t

Bir ineğin kalp ve mediastinumunda multiple schwannom bulundu. Tümör Antoni A ve B dokularını ihtiva ediyordu.

S u m m a r y

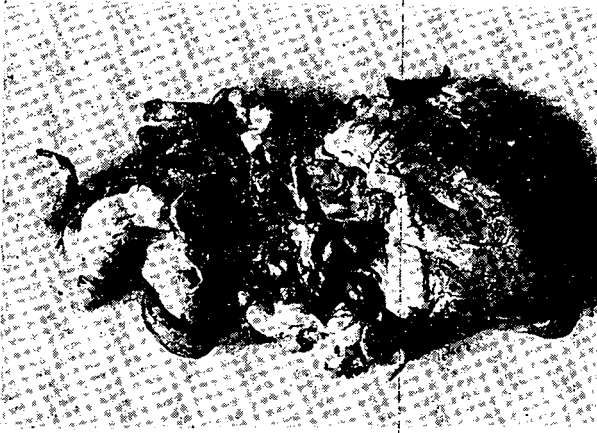
Multiple Schwannoma in a Cow

Multiple schwannoma was found in the heart and mediastinum of a cow. Tumor contained Antoni A type tissue and B type tissue.

L i t e r a t ü r

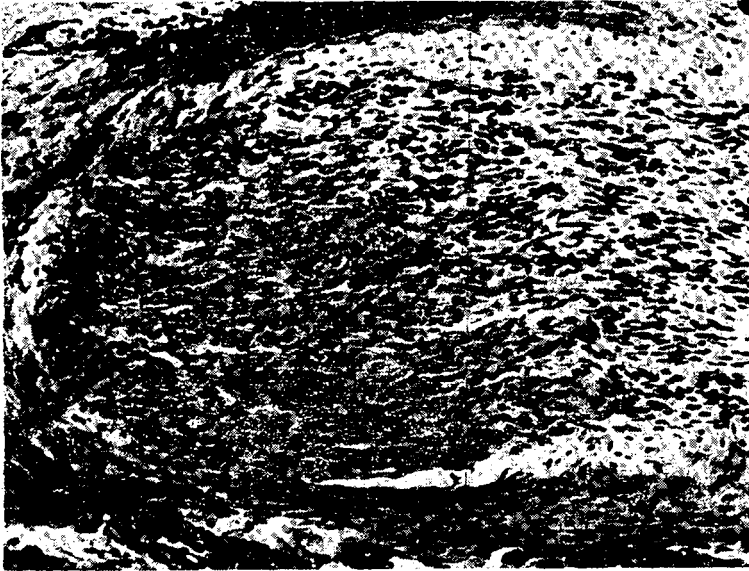
- 1 - **Goodman, M., Fincher, M.G., Kennedy, P.C. and Stack, W. F.** (1955): *Neurofibromatosis in cattle: A report of two cases.* Cornell vet. 45, 229-238.
- 2 - **Magnusson, G.** (1961): *Primartumoren in Herzen des Rindes.* Dtsch. tierartl. Wschr. 68, 405-409.
- 3 - **Margaroli, D.** (1957): *Contributo allo studio della neurofibromatosis del bovino. (Neurofibromatosis in a cow)* Progr. vet. Torino 12, 176-180. Ref. vet. Bul. 28, abst, 835, 1958.
- 4 - **Monlux, A.W. and Davis, C. L.** (1953): *Multiple schwannomas of cattle. (Nerve sheath tumors; multiple neurilemmomas, neurofibromatosis).* Amer. J. vet. Res. 14, 499-509.
- 5 - **Pamukçu, A. M.** (1957): *Über einen Fall von Schwannom des Herzens bei einer Kuh.* Berl. Munch. tierartl. Wschr. 70 (4), 65-66.
- 6 - **Schlumberger, H. G.** (1951): *Tumors of the mediastinum.* Arm. Forc. Inst. Pat. Wash. 25, D. C. Sec. 5, Fasc. 18.
- 7 - **Teternik, D. M. Tsyunskaya, T.A. and Chernin, V.G.** (1960): *(Neurogenous neoplasms in cattle).* Veterinariya, Moskow. 37, 56-60. Ref. Vet. Bul. 30, abst. 3648. 1960.

Yazı "Dergi Yazı Kuruluna" 13.6.1966 günü gelmiştir.



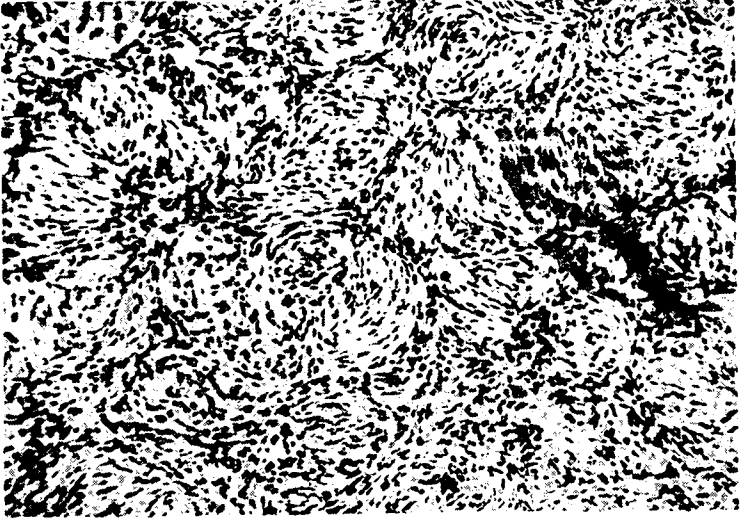
Şekil 1. Bir ineğin kalbinde multiple schwannom.

Fig. 1 Multiple schwannoma in the heart of a cow.



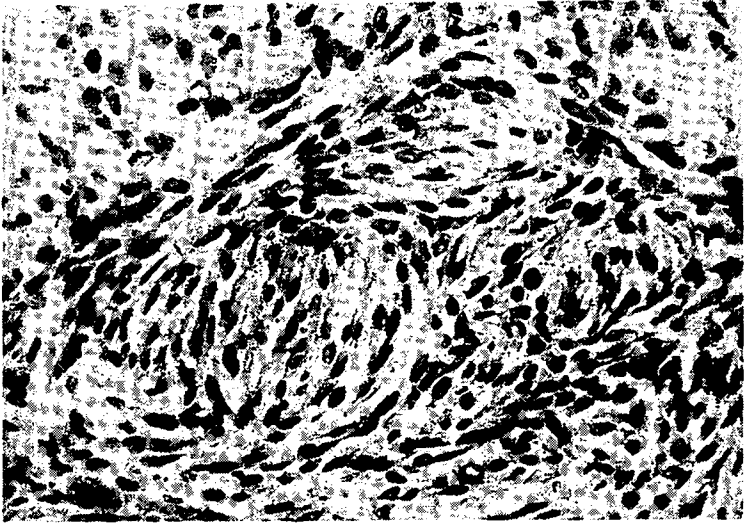
Şekil 2. Çekirdekleri birbirine paralel seyir gösteren Schwannom. (Antoni A tipi doku), H. E. X 100.

Fig. 2. Schwannoma showing palisading of the nuclei (Antoni A type tissue).



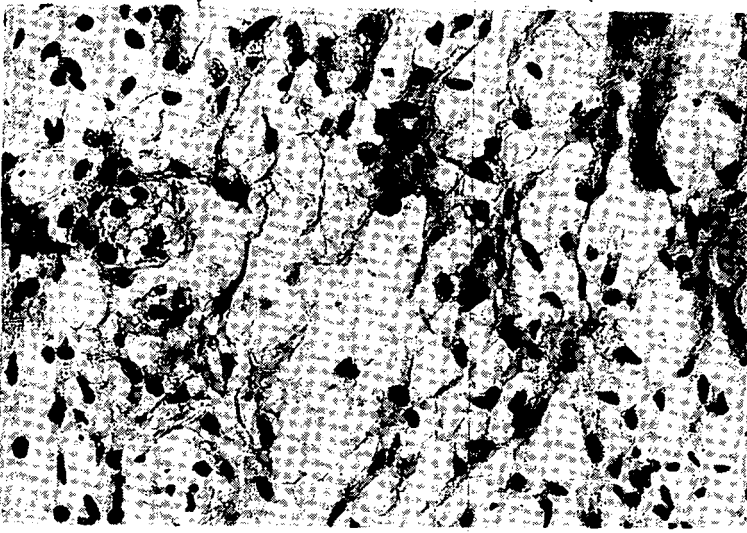
Şekil 3. Schwannom'da mekik şeklindeki hücrelerde paralel seyreden çekirdekler ve Antoni A tipi dokuda tipik helezon tarzında dizilmiş hücrelerin görünüşü. H.E. X 100.

Fig. 3. Spindle shaped cells with palisading nuclei and the characteristic whorled appearance of Antoni A type tissue in schwannoma.



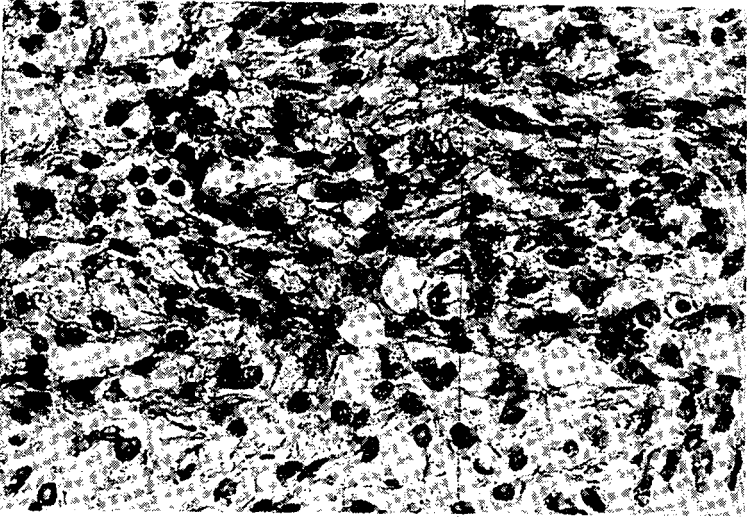
Şekil 4. Şekil 3 ün daha büyütülmüş görünüşü H.E. X 320.

Fig. 4. Higher magnification of Fig. 3.



Şekil 5. Yıldız şeklinde hücrelerden yapılmış schwannöm ve küçük kistler. (Antoni B tipi doku) H. E. X 320.

Fig. 5. Schwannoma composed of stellate-shaped cells and microcysts. (Antoni B type tissue).



Şekil 6. Schwannom'da Antoni'nin B tipi dokusu ve mikrokistler. H. E. X 400.

Fig. 6. Schwannoma showing Antoni B type tissue with microcyst formation.