

A.Ü. Veteriner Fakültesi Birinci ve İkinci Şirurji Kürsüsü  
Prof. Dr. Burhanettin Öktem - Prof. Dr. B. Sıtkı Artun

## KLİNİK BİR VAK'A MÜNASEBETİYLE KÖPEKLERDE CRANIUM TÜMÖRLERİ

Mustafa Temizer\*

Akın Finci\*\*

### Giriş

Diğer dokularda olduğu gibi cranium'da da çeşitli tipte tümörler vardır. Cranium'da *fibrosarcoma* çok görülür, bu tümör ekseriya hayvanın ağızında bulunur ve çevredeki kemiklere de yayılır. *Squamous cell carcinoma*'ya nadiren rastlanır ve olduğu vakitte burun kanalının kemiklerine, sinüs frontalis bölgesine veya bütün cranium'a da yayılabilir. *Odontoma* nadir rastlanan iyi huylu bir dental tümör olup şekillendiği yer ekseriya mandibula'dır ve çoğunlukla fazla diş tomurçuklarından menşe aldığı bildirilmektedir. *Chondrosarcoma* muhtemelen köpek kemiklerinde en çok görülen tümörlerdendir. Uzun kemikler ve costa'larda görülürse de en çok lokalize olduğu yer baş kemikleridir (2). Lacroix (2) kitabında Gay'ın bir köpeğin sinüs frontalis'inde *Chondrosarcoma* görüldüğünü, Archibald'ın da sinüs maxillaris'le iştiraki olan bir tümör vak'asını görmüş olduklarını bildirmiştir. Aynı zamanda Mulligan'ın da tümör'ün en çok lokalize olduğu yerin sert damak (palatinum durum) ve mandibula olduğunu bildirdiğini belirtmiştir. *Osteosarcoma*, Carlson (1) a göre bazen cranium'da görülebilir. Bunlar ekseriya sklerotik görünüştedir. Lokalize olduğu yerler çoğunlukla burun kanalıdır ve kemiğin geniş bir harabiyetine sebep olurlar.

*Osteoma*'lar iyi huylu bir kemik tümörüdür ve ekseriya orijinleri membranous olan cranium ve facial kemiklerde yer alır. Carlson (1)'a göre köpek cranium'unda ostcoma teşekkülü çok nadirdir. Tedder (3) 1954 yılında 5 aylık bir boxer yavrusunda sol os temporalis'in processus zygomaticus'undan menşe alan ve processus coronoideus ile fossa

\* A.Ü. Veteriner Fakültesi, II. Şirurji Kürsüsü Profesörü. Ankara - Türkiye.

\*\* A.Ü. Veteriner Fakültesi I. Şirurji Kürsüsü Dr. Asistanı. Ankara - Türkiye.

masseterica'ya, köpeğin ağzını açmasına engel olacak şekilde yayılmış bir osteoma vak'ası bildirmiştir. Yapılan operasyondan 1 ay sonra hayvan normal şekilde gıda ve suyunu almağa başlamış, yani mandibula'nın hareketleri normale dönmüştür. Osteoma'ların radyolojik görünümünde, tümörlü kemiğin cortex'inden gelişen ve infiltrasyon belirtisi olmayan, düz yuvarlak, sıklerotik bir kütle müşahade edilir.

### Materyal ve Metot

Materyalimizi 14.12.1966 tarihinde II. Şirurji kliniğine getirilen 6 aylık siyah erkek poodle terrier köpeği teşkil ediyordu. Vak'amıza genel operasyon kaideleri ile beraber kemik neoplasma'larına tatbik edilen özel hususlar da tatbik edilmiştir.

#### *Vak'amız ve Operasyon :*

İsveç elçiliğinden bayan Kinell ait olan köpek bildirilen tarihte sağ gözü alt cranial'inde gelişen ve bulbus oculi'yi tazyik altında bırakan bir şişkinlikten şikâyetle kliniğimize getirildi. Alınan anamnezde, bir ay evvelden bu bölgede şişliğin başlayarak tedricen büyüdüğü ve bugünkü şeklini almış olduğu anlaşıldı (Resim: 1).

Yapılan muayenede, os lacrimale'den gelişen, os zygomaticum, os maxilla ve kısmende os frontale'nin pars nasofrontalis'ine yayılmış orta bir ceviz büyüklüğünde olan tümör kitlesinin geliştiği ve etrafına sıkıca yapışık olduğu, üstündeki derinin tümör kitlesi üzerinde hareket edebildiği, gözün ise bu kitle tarafından tazyik altında bırakılarak görüşün azalmasına sebep olduğu anlaşılmıştır. Hayvanın lateral ve ventro-dorsal cranium radiographie'si alındı (Resim: 2 a - b). Radiolojique görünümde tümör kitlesinin ekspansif olarak gelişmiş olduğu ve normal kemik dokularında tahribatin az olduğu anlaşıldı.

Tümör kitlesinin her geçen gün daha da büyüdüğü ve bulbus oculi üzerine organın fonksiyonunu bozacak kadar ileri derecede tesir yapması sebebi ile ve tümör kitlesinin ekspansif gelişmiş olması nazarı dikkate alınarak operatif yolla ekstirpe edilmesine karar verildi.

Hayvan operasyona hazırlandıktan sonra intravenöz yolla verilen Nembutal+Novalgine karışımı ile anestezi edildi (4). Operasyon masasında tesbit edilen hayvanın operasyon bölgesi serviyetlerle sınırlandırıldıktan sonra tümör üzerinde alt göz kapağı kenarından 1 cm. cranial'den başlayan 5 cm. uzunluğunda caudocranial bir enzasyon yapıldı. Deri ve derialtı bağ dokusu ayrıldıktan sonra tümör

kitlesi meydana çıktı. Kitle guj pensi ve kemik makası ile normal kemik seviyesine kadar parça parça kesilerek alındı. Normal kemik seviyesine gelindiği vakit tümör tomurcuğunun os lacrimale içinden geliştiği ve alt orbita kavsini de kapsadığı görüldü, bu kısım da kemik levyeleri ile çıkartılarak bütün tümör dokusu temizlendi (Resim: 3).

Operasyon bölgesi temizlendikten sonra SP3 tozu ekilerek deri dikişi tatbik edildi ve alt taraftan bırakılan aralıktan gazlı bezlerle tampere edildi. Hayvana intramuscular olarak 5 cc. Pan-terramycine enjekte edildi. 15 gün müddetle kontrol ve pansumanlara devam edildikten sonra bu müddetin bitiminde hayvan, sahibine tamamen iyileşmiş olarak teslim edildi. Resim: 4 de, hayvanın operasyondan hemen sonraki durumu; Resim: 5 de, alınmış olan cranium radiographie'si ile tümörlü bölgenin operasyondan bir hafta sonraki durumu; Resim: 6 da ise, tamamen şifa bulan hayvan görülmektedir.

Operasyondan sonra alınan tümör dokusu histopatolojik muayene için umumî ve Tecrubî Patoloji Kürsüsü'ne gönderilmiş ve 6.4.1967 tarihinde 41 sayılı raporla tümörün Fibro-osteo-chondroma olduğu bildirilmiştir.

### S o n u ç

Köpeklerdeki iyi huylu cranium tümörlerine genç hayvanlarda da rastlanılabilmektedir. Bu tümörler operative müdahale ile lokalize olduğu bölgeye göre kolayca alınabilir. Müteakip kontrolde nüks tesbit edilememiştir.

### Ö z e t

6 aylık erkek bir poodle yavrusu cranium'unda iyi huylu bir Fibro-osteo-chondroma tesbit edilmiştir. Yapılan operatif müdahale ile tümör dokusu hiç bir bozukluk bırakmadan alınmış ve tam şifa elde edilmiştir.

### S u m m a r y

#### **The Cranial Tumors in the Dogs, due to a Clinical Case**

We have found a Fibro-osteo-chondroma in the cranium of a 6 months old male poodle pupy. The surgical removal of the tumor mass showed no defect and the surgical treatment was very succesful.

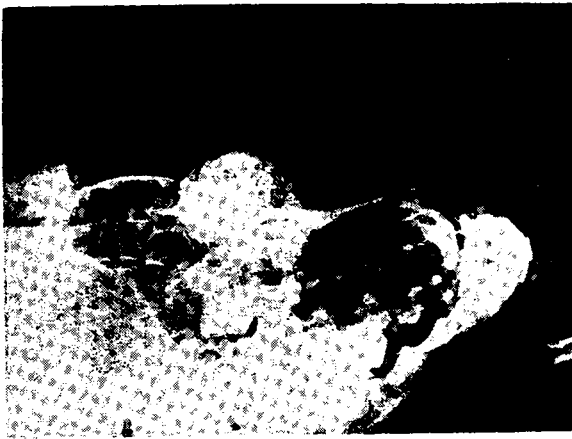
**L i t e r a t ü r**

- 1- **Carlson, Willian D.** (1961: *Veterinary Radiology*. Lea Febiger, Philadelphia.
- 2- **Hoskins, preston and Lacroix, J. V.** (1965): *Canine Surgery*. The Nort Amc. Vet. Inc. Evanston, İllinois.
- 3- **Tedder, D.W.** (1955): *Osteoma of the Zygomatic process of the Temporal Bone*. Vet. Med. Vol. 50, No: 1, p. 35.
- 4- **Temizer, Mustafa** (1963): *Carnivor Şirurjisinde Anestezi General ve Novalgine - Nembutal kombinasyonu üzerinde arařtırmalar*. Ankara Üniversitesi Basımevi.

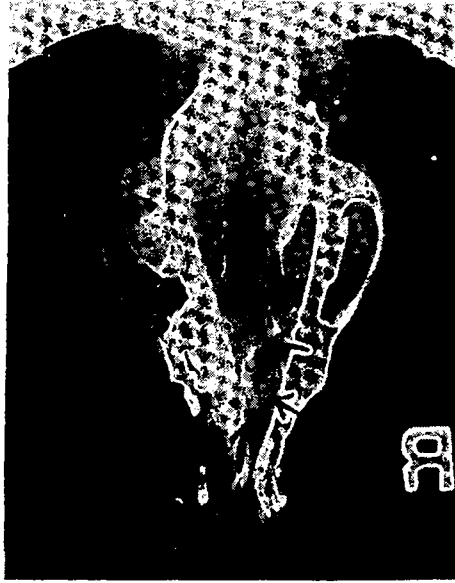
Yazı "Dergi Yazı Kuruluna" 28 .4 .1967 günü gelmiştir.



Resim: 1 — Hayvanın kliniğe ilk getirildiği günkü hali  
Fig.: 1 . The first clinical appearance of the animal



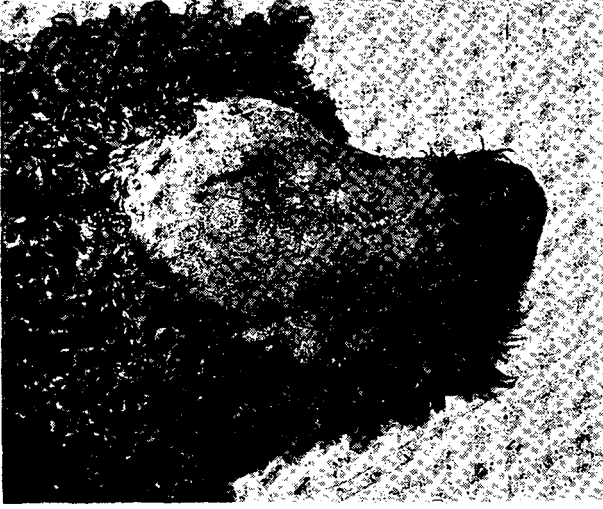
Resim: 2 — a - Cranium ve tümör kitlesinin lateral radiographie'si.  
Fig.: 2 . a - The lateral radiographie of the Cranium and the tumor mass.



Resim: 2 — b - Cranium'un ventro-dorsal radiographie'si, işaretli kitle tümördür  
 Fig.: 2. b - The ventro-dorsal radiographic of the cranium, the pointed mass  
 is tumor.

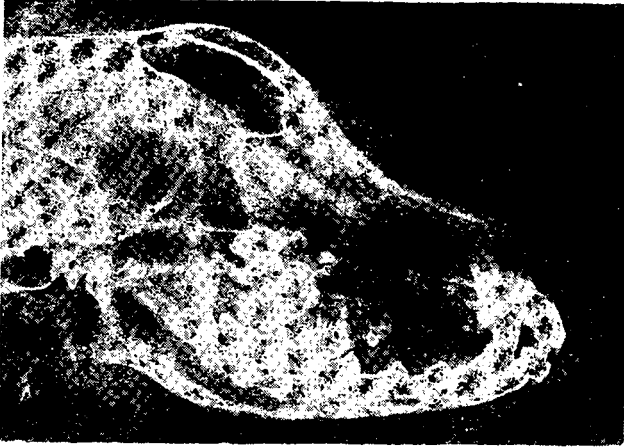


Resim: 3 — Tamamen çıkartılan tümör kitlesinden sonra operasyon bölgesinin görünüşü  
 Fig.: 3. The operation site after total extirpation of tumor mass



Resim: 4 — Operasyon tamamlandıktan sonra bölgenin görünüşü

Fig.: 4. The operation site after the operation completed



Resim: 5 — Tümör kitlesinin extirpation'undan sonra cranium'un lateral radyolojik görünümü

Fig.: 5. The lateral radiologic view of the cranium after the extirpation of tumor



Resim: 6 - Hayvanın şifa hali

Fig: 6 - The recorded animal