

**BÜYÜK DIŞILERDE KRONİK VAGİNA
PROLAPSUSLARININ SAĞRI DİKİŞİ İLE
SAĞITILMASI**

M. Zeki Doğanelli*

Giriş

Prolapsus vaginaya genellikle, vaginanın caudal kısmının, bil-hassa vaginanın tabanının, cervix'le birlikte vulvadan dışarı çıkması şeklinde raslanır. Bütün vaginanın cervix'le birlikte çıktığı da nadir değildir. Vagina prolapsusunun sebepleri çoktur. Diğer yardımcı sebeplerle birlikte fazla miktarda salgılanan oestrogene hormonların etkisinin, başlıca sebep olucu faktör olduğu kabul edilmektedir (7).

Prolapsus'ların sağıtılması için hayvanın nevine, ırkına ve prolapsus'un durumuna göre değişen çeşitli metotlar kullanılmıştır. İneklerde hafif olan vak'alarda sık bağlanmış hayvanları alıp bir box'a koymakla veya ahır zeminini öne meyilli hale getirmekle iyi sonuçlar alınabilir (7).

Daha ileri vak'alarda vulva üzerine tatbik edilen ipten, köseleden veya madenden yapılmış çeşitli bandajlar kullanılmıştır. Bu bandaj'lar yerinde, iplerle veya kayış bandlarla hayvanın göğsüne veya boynunun kaidesine yerleştirilen kolanlara bağlanarak tesbit edilir (7). Bunlar arasında, ipten yapılan Renault bandajı, Delwart-Lecoq bandajı, Vincentini bandajı sayılabilir. Saint-Cyr ve Violet tarafından kayıştan kemerlerle yapılmış bir bandaj tarif edilmiştir. Benzeri şekilde kayıştan yapılmış, anus ve vulva hizasında deliği olan, göğüsteki kolana tesbit edilebilen bir bandajın kullanılabileceğini Berthelon bildirmiştir (2). Payton vulva üzerine tatbik edilen ve iplerle tutturulan alüminyum çubuktan yapılmış bir bandaj bulmuştur (7). Genç madeni çubuktan yapılmış dar ikiz kenar üçgen biçimindeki Lund

* A.Ü. Veteriner Fakültesi Doğum Bilgisi ve Jinekoloji Kürsüsü Doçenti. Ankara - Türkiye.

bandajı yerinde, köşelerdeki halkalardan geçirilen iplerle tutturulur. Bu bandajı Aruch ve Brutscher modifiye etmiş, Pichon'da bu bandajın uzun kenarlarının ortasına birer eklem koyarak vulva üzerine daha iyi uymasını sağlamıştır (2).

Vaginaya konan, vaginayı gergin tuttuğu için vagina ve cervix'in prolapsusuna mani olan, pessary'ler kullanılmıştır (7). Tabanı konkav bir şişe içine bir sopa sokularak yapılan şişeden pessary'den başka Vicard'ın yaptığı ön yüzü cervix'e tatbik edilecek şekilde konkav, ağaçtan pessary bunlardır. Ahmad vaginanın şekline ve çapına uyan kauçuk bir pessary buldu (2). Vaginayı gererek uterus'un geri gelmesini önleyen bu aletler irkiltiyi artırarak şiddetli ıkınmalara sebep oldukları için pratik bulunmadılar (7).

Vulvayı kapatarak vaginanın çıkmasını önlemek için vulvaya dikişler konur. Vulva dudaklarından geçmeyen dikişler vulvayı geçen dikişler kadar irritatona sebep olmazlar. Roberts, Frank tarafından bildirilen bir dikiş tekniğini tercih etmektedir. Bunda şerit şeklindeki yassı ip iki kat edilerek vulvanın iki tarafında, kıllar sınırında, anus hizasından vulvanın alt commissurası yakınına kadar separe ilmekler konur ve bu ilmekler bir gaz sargı üzerine ayakkabı bağı gibi bağlanır. Bu gaz sargı istendiğinde değiştirilebilir. Daha kaba ve iptidaî bir teknikte bu ilmekler yerine madeni halkalar kullanılmıştır. Fakat bunlar deriyi kolayca yırtabilir (7). Williams istenildiği zaman vulvanın açılmasına müsaade eden bir dikiş tekniği bildirmiştir (8). Deneubourg, Rainard ipe, Strebelle yapılan vulva dikişleri tarif etmişlerdir (2). Roberts, kısıraklardaki Caslick operation'undan modifiye ettiği bir tekniği chronic P. vaginaların sağıtılmasında methetmiştir (6,7). Bazı veterinerler, çubuklu, düğmeli, dikişi veya yassı iplerle vulvanın deri, kas ve mucosa'sını geçen yatık derin U dikişini tercih ederler (7). Sicimle vulva dudaklarına konan basit dikişlerle de vulva dudakları kapatılabilir (4).

Benesch vulva dikişi için ucunda büyük ağaç düğmeler bulunan şiş şeklindeki iğnelerin iyi sonuçlar verdiğini ileri sürdü (7). Flassanın özel trokarla vulva dudaklarına geçirilen agraflı vulva dudaklarını bir arada tutmak için birçok veterinerler tarafından kullanılmaktadır (2,4). Daly bir tarafı sivriltilmiş bisiklet tellerini vulva dudaklarından geçirdikten sonra uçlarına palto düğmesi koymakla prolapsus vaginanın önlendiğini bildirmiştir (4).

Bunlardan başka vulva dudaklarını bir arada tutmak için kıskaç şeklinde aletlerde kullanılmıştır (7). Bunlardan biri olan West pensinin vulvaya tatbiki fazla ağrı vericidir (4).

Farquharson, bilhassa et sığırlarında vagino-cervical prolapsus'ların tedavisi için bir operation tekniğı tarif etti. Bu başlıca prolabe olmuş vaginanın caudal'inde cervix yakınında, cranial'inde urethra deliğı yakınında sağlam mucoza üzerinde çepe çevre incision yaparak aradaki ölmüş, ödematöz mucous membranın submucous resectionu ve incision kenarlarının karşı karşıya getirilerek dikilmesinden ibarettir. Böylece vaginanın kas katı katlanarak toplanır ve vagina küçülmüş olur (7).

Guard ve Frank Prolapsusa yardım eden perivaginal yağın büyük bir kısmının çıkarılmasını tavsiye ettiler. Bunun için Guard vaginanın dorsalinde incision yaptı. Frank'da Farquharson tekniğini modifiye etti (7).

Mintscheff ilk olarak foramen ischiadicum minustan geçen bir sağı dikişi tatbik etmiş (5) ve dikişlerini ipek iplikle koymuştur (3). Boukaert ve yardımcıları ipek iplik yerine tel kullanmışlar (3,5) ve dikişi daha Cranial'den yapmışlar (5), dikişler sağ ve solda Sacro-İliak eklemin arkasına gelecek şekilde tekniğı değıştirmişlerdir (1). Boukaert ve yardımcıları, iki kat paslanmaz bir telin arasına bir gaze rule koyarak bu teli batırılan trokar'ın kanülünden içten dışa geçirmişler aynı tarzda dıştan da bir rule koyarak telin uçlarını bağlamışlardır (3,5). En son olarak Ricken tarafından gaze'den yapılmış özel dikiş malzemesi tavsiye edilmiştir. Flassa trokarı yardımı ile Flassa agrafları da kullanılmıştır (5).

Dışarı çıkmış vaginanın yerine konulmasında ıkıntuları kesmek için epidural anesthesia'ya baş vurulur. Vagina yerine konulduktan sonra da ıkınmalar devam ediyorsa uzun etkili local anesthetic'lerle epidural anesthesia yapılır. Aynı zamanda yağlı hafif antiseptik'lerde kullanılır. Watts N.pudendalis interna'nın tek taraflı neuroctomy'sini tavsiye etmiştir. Tracheotomy operation'u eski bir usul olup çok nadir hallerde başvurulur. Roberts progesterone'un ıkınmaları kesici etkisini şüpheli görmektedir (7).

Materyal ve Metot

Çalışmamızın materyalini 1962 senesinden 1967 senesine kadar Ankara ve civarından kliniğimize getirilen veya çağrıldığımız prolapsus vaginalı inekler ve mandalar teşkil etti. Daha önceleri kliniğimizde, dışarı çıkan vaginayı temizleyip yerine koyduktan sonra vulvaya flassa agrafları veya sicimle vulva dudaklarını geçen basit dikişler koyuyorduk. Bu metot'lar hafif vak'alarda ve gebelik dışındaki

prolapsus vak'alarında iyi sonuçlar veriyordu. Bunun üzerine vaginayı tamamiyle yerinde tutan ve vaginanın geri gelmesine mani olabilecek vagina duvarının pelvis duvarına dikilmesi metotunu düşündük. Önce bir gerlach iğnesini vaginanın içine sokulan elin işaret ettiği noktalarından dıştan içe pelvis ve vagina duvarını delip geçecek şekilde sokmakla sicimle sağ ve sol yanlara U dikişleri koyduk. Sonradan Flassa trokarını gene aynı şekilde batırarak galvenize telle U dikişleri koyup bunların uçlarını deri üzerinde halka şeklinde büktük. Her ikisi de ıkmınmalarla vagina mukozasını kestiği ve geniş yara açtığı için sakıncalı bulundu. Bunun üzerine (Şekil: 1) de görülen köşeleri yuvarlaklaştırılmış madeni levhalar, altları gene aynı biçimde fakat kenarları madeni levhanın kenarlarını biraz taşan kauçuk levhalarla beslenerek, karşılıklı olarak içten vagina duvarına dıştan deri üzerine konularak dikişlerin vagina duvarını kesmesinin ve deriyi zedelemesinin önü alındı. Bu levhaların deliklerinden geçirilen telle veya sicimle U dikişleri konuldu fakat ıkmınmalarla madeni levhanın deliği sicimleri kestiği için pratik görülmedi ve bundan vaz geçildi. Telli dikişte de U şeklindeki telin vagina içindeki kısmı bir fazlalık teşkil ettiği tel uçlarının dışarıda bükülmesi hoş görünmediği için bu telden U dikişi yerine bir ucu başlıklı diğer ucu vida ve somunlu telden çiviler kullandık. Başlıklı uçlar içeriye konulacak levhanın deliklerine gelecek şekilde bu tel çiviler takıldıktan sonra pelvis duvarına dışarıdan içeri batırılan trokarın kanalına içerden sokulan çivinin ucu trokar geri çekilmekle dışarı çıkmış oldu. Diğer telde aynı şekilde pelvis duvarından geçirildikten sonra tellerin uçları dışarıdan konulacak kauçuk ve madeni levhaların deliklerinden geçirildi ve somunlar vidalanarak uygun şekilde sıkıldı. Aynı tertip diğer tarafa da aynı tarzda tatbik edildi. Bunun için ilk trokarı öntarafta sacrum'un ventral kenarı ile os ilium'un teşkil ettiği açıdan batırdık. Burada hernekadar Sciatic nerve, ve bunların kolları bulunursa da vaginadan palpasyonla hissedilen boşluktan trokarı batırmakla her hangi bir sinirsel bozuklukla karşılaşmadık. İkinci trokar sacrum'a paralel olarak konulan levhanın ikinci deliğinin hizasından batırıldı.

Operationları ayak'ta yaptık. Gerektiğinde hafif epidural anestezi'ye baş vurduk. Operationdan sonra ıkmınmaları durdurmak için corluton injecte ettik.

Observasyonlarımız

Obs. 1 İnek, Sk. Montofon.

6.3.1962 günü Lalahan Zootekni Araştırma çiftliğinde, vaginanın yatınca dışarı çıktığı, pislenererek içeri girdiği, aşımara rağmen

gebe kalmadığından şikayetle bize gösterildi. Vagınayı yerine koyduktan sonra gerlach iğnesi yardımı ile sicimle iki taraflı U dikişleri koyarak vagınayı pelvis duvarına diktik. Vaginitisi tedavi için de hafif antiseptiklerle irrigation'lar tavsiye ettik. On gün sonra dikişleri aldık, bir daha vagina çıkmadı ve inek gebe kaldı. Normal doğum yaptı. Fakat nüks etmesinden korkulduğu için inek reforme edilerek satıldı.

Obs. 2- İnek, Yk. Montofon.

16.4.1962 günü Bağlıca köyüne hastaya çağrıldık. Bir evvelki gebeliğinde vagina dışarı çıkıyormuş, bu son gebeliğinin yarısından fazla bir zaman gene çıkmış. Doğuma on gün kala vagınanın çıkması daha da artmış. Doğum esnasında cervix açılmadığı için incision yapmışlar ve doğum olmuş. Tam bir prolapsus vagina vuku'a gelmiş, cervix'te tehlikeli olmayan transversal kesik yaraları var. Cervix'e catgut'le dikişler kondu. Vagina temizlenerek red edildi ve vagina tel U dikişİ ile pelvis duvarına dikildi. On gün sonra dikişler alındı 19.3.1963 günü mastitis'ten geldi, durumu çok iyi idi.

Obs. 3- Protokol No: 81 İnek, Y. Sarı.

6.2.1963 günü gebeliğinin son devresinde tam prolapsus vagina ile kliniğimize getirildi. Sağrı dikişİ konuldu 10 gün sonra dikişler alındı. İnek bu doğumunu normal yaptı sonraki doğumları takip edilemedi.

Obs. 4- Protokol No: 86 İnek, Y. Kırmızı.

9.2.1963 günü ileri gebelikte prolapsus vagina ile geldi. Vagina pelvis duvarına tel U dikişİ ile dikildi. Dikiş konduktan 12 gün sonra normal doğum yaptı. Sonra tekrar gebe kaldı gene normal olarak doğum yaptı. 2.12.1965 günü gebelik muayenesi için kliniğimize getirildi 7 aylık kadar gebe bulundu, bu doğumu da normal yaptığı öğrenildi.

Obs. 5- Protokol No: 116 İnek, Yerli Kara.

20.2.1963 günü prolapsus vaginadan şikayetle kliniğimize getirildi. Üç gün önce doğum yapmıştı. Cervix'ten kirli bir akıntı ve eş parçaları geliyordu. Vagina temizlenerek içeri kondu ve tel U dikişİ ile vagina pelvis duvarına dikildi. Akıntı geldiğı için üç gün de bir uterus'un irrigation'u yapıldı ve uterus'a auremycin tabletleri kondu. Dikiş yerleri suppure oldu ise de dikişler alındıktan sonra pansumanlarla çabucak geçti.

Obs. 6- İnek, Yk. Montofon.

18.4.1963 günü Taşpınar köyüne hastaya çağrıldık. Küçük yaşta boğaya gelmiş ve 2 yaşında doğum yapmış, eşini düşürememiş,

çok şiddetli ıkmalar vardı. Eş alındı. Epidural anesthesia ile vagina yerine konuldu ve telden U dikişi ile vagina pelvis duvarına dikildi. Üç gün sonra hayvan sahibi bize gelerek vaginanın tekrar çıktığını söyledi. Şiddetli ıkmalarla konulan tel dikişi vagina duvarını kesmişti. Tekrar uterus'un irrigationu yapıldı. Vagina duvarına marfanil prontosil sürüldü ve tekrar yerine kondu. Vaginanın tekrar pelvis duvarına dikilmesi kabil görülmediği için bu sefer vulvaya dikiş konuldu ve 75 mgr. Corluton injecte edildi.

Obs. 7- Protokol No: 206 İnek, Yk. Montofon.

5.3.1965 günü doğum anında tam prolapsus vagina ile kliniğimize getirildi. Saat 14'de operation cesarien yapıldı. Vulvaya dikiş kondu ve 2.400.000 Ü. penicillin procaine verildi. Muteakip iki gün sabah ve akşam 2.400.000 Ü. P.P. verildi. Vücut ısısı 39,5° ten 38,9°'a düştü. 8.3.1965 günü tam bir p. vagina ve vecica urinaria vukua geldi. Vulva gevşemiş, vulva mukozasında geniş necrotik sahalardı. Dikiş konulan yerlerde vulva yırtılmış ve dikişler açılmıştı. Bunun üzerine vagina pelvis duvarına dikildi. 2.400.000 Ü. P.P. ve 60 mgr. Corluton verildi. 16.3.1965 gününe kadar vücut ısısı ve diğer fizyolojik fonksiyonlar kontrol altında tutuldu. 16.5.1965 günü operation cesarien dikişi ve sağrı dikişi alınarak sahibine verildi. Hayvan satıldığı için bundan sonraki doğumu hakkında bir bilgi alınamadı.

Obs. 8- Protokol No: 850 Manda, Siyah.

22.7.1965 günü kliniğimize getirildi. Üç gün önce yavrulmuş, P. vagina ve şiddetli ıkmalar vardı, % 2'lik 40 cc. Novacaine kullanılarak epidural anesthesia yapıldı. Vagina yerine konulduktan sonra pelvis duvarına dikildi. Manda 0,5 saat sonra ayağa kalktı. İkmalar gittikçe azaldı, ertesi gün çok seyrek aralıklarla birkaç ıkmama gösterdi sonra sakinleşti. Yiyip içmeye ve geviş getirmeye başladı. Vulvadan biraz kanlı loğsa akıntısı geldi. Vaginaya hafif cetavlon'la irrigation yapıldı. 28.7.1965 günü dikişler alındı. 29.7.1965 günü tam şifa ile taburcu edildi. Müteakip doğumu normal oldu.

Obs. 9- Protokol No: 726 İnek, Y. Sarı.

24.6.1965 günü kliniğimize getirildi. Tam prolapsus vagina ve şiddetli ıkmalar vardı. Gebelik sona ermişti. Vagina madeni levhalar ve sicimle pelvis duvarına dikildi 60 mgr. corluton verildi. Ertesi gün ıkmalar hafif olarak devam ettiği için 30 mgr. corluton daha verildi. Vücut ısısı 38,9° idi. 26.6.1965 günü ıkmalar kesildi. 27.6.1965 gecesi normal olarak müdahalesiz doğum yaptı. Doğum

esnasında madeni levhalar sicimleri kesmişlerdi. Fakat ne doğum esnasında ne de doğumdan sonra p.vagina husule gelmedi, eş normal olarak düřtü. İkinmalar kesildi ve hayvan normal duruma girdi. Durumu gayet iyi olduęu, yattığı zaman dahi en az bir geri gelme görülmedięi için hayvan 1.7.1965 günü sahibine verildi. İkinci gebelięinde yapılan tavsiyelerle normal doğum yaptı.

Obs. 10- Protokol No: 1186 İnek, Y. Sari.

6.11.1965 günü klinięimize tam prolapsus vagina ile getirildi. Rectal muayenede 8 aylık kadar gebe bulundu. Vagina yerine konularak pelvis duvarına dikildi ve 50 mgr. corluton verildi. Dört gün sonra tekrar 50 mgr. corluton verildi ve hafif cetavlonla vaginaya irrigation yapıldı. İkinmalar tamamen kayboldu ve hayvan normal duruma girdi. 12.11.1965 günü vaginaya irrigation yapılarak dikiřler alındı ve vagina duvarına auremycin tozu sürüldü. İlaçların irkiltisi ile hayvan bir süre oldukça řiddetli olarak ıkındı ise de vagina da hiç bir geri gelme olmadı. Vagina duvarı pelvis duvarına tamamiyle lehimlenmişti. Ertesi gün ıkınmalar kesildi. Hayvan üç gün daha müşahadede tutuldu. 15.11.1965 günü taburcu edildi.

Obs. 11- Protokol No: 26 İnek, yk. Montofon.

13.11.1966 günü tam bir prolapsus vagina ile klinięimize getirildi. Vagina çıkalkı üç gün olmuştu. Rectal muayenede 8,5 aylık kadar gebe bulundu. Vagina mucosa'sında geniş bir sahada nekroz ve ödem vardı. Vagina sargularla küçültülerek yerine konuldu ve pelvis duvarına dikildi. Sonra 90 mgr. corluton verildi. Hafif cetavlon'la üç gün vaginaya irrigation yapıldı. 17.1.1966 günü dikiřler alındı. Ertesi günü müşahade de utuldu. 30 mgr. corluton verildi ve vaginaya irrigation yapıldı. 19.1.1966 günü vaginaya tekrar irrigation yapıldı ve tavsiyelerle sahibine verildi. Hayvan doğumunu normal olarak yaptı.

Obs. 12- Protokol No: 123 İnek, y. Kara.

8.2.1966 günü klinięimize prolapsus vagina ve řiddetli ıkınmalarla geldi. Rectal muayenede 8 aylık kadar gebelik teşhis edildi. Vagina mucosa'sında bakıcıların yaptığı yersiz müdahale sonucu husule gelmiş yanıklar vardı. Vagina temizlendikten sonra üzerine marfanil prortalbin sürülerek yerine konuldu ve pelvis duvarına dikildi. Müteakip 4 gün vaginaya hafif cetavlon irrigation'u yapıldı ve marfanil prortalbin sürüldü. 15.2.1966 günü 60 mgr. corluton yapıldı ve cetavlon irrigation'una üç gün daha devam edildi. 17.2.1966 günü tam řifa ile sahibine verildi. Normal olarak yavruladı.

Obs. 13- Protokol No: 274 Manda, Siyah.

5.3.1966 günü kliniğimize tam prolapsus vagina ve şiddetli ıknmalarla getirildi. Vagina küçültülüp yerine konulduktan sonra vagina hazırlanmış olan madeni, kauçuk levhalar ve vidalı; başlıklı tel'lerle pelvis duvarına tesbit edildi ve 120 mgr. corluton yapıldı. Hayvan gebeliğinin sonunda idi. Vulva gevşek ve sarkık'tı, ertesi gün vulva toplandı. Vaginadan hafif bir akıntı geldiği için hafif cetavlonla irrigationlar yapıldı. Operation'u müteakip hayvan hiç ıknı göstermedi, yedi ve geviş getirdi. 9.3.1966 günü saat 19 sıralarında ıknmaya başladı. Dikişler üzerinde olduğu halde, Dorso-pubical geldiği için müdahaleyi gerektiren doğum sonucu günsüz bir yavru doğurdu. Dikişler doğuma hiç bir etki yapmadılar. Ertesi gün durumu tamamen normaldi. Vücut ısısı 38,6: idi. Eşini normal olarak düşürdü. 11.3.1966 günü uterus'a iki tablet terramycin kondu dikişler alındı, vaginanın irrigationu yapıldı ve marfanil prortalbin sürüldü. Birgün sonra da tamamen iyileştiği için sahibine verildi. Sonraki doğumunu da normal olarak yaptı.

Obs. 14- Protokol No: 581 İnek, Y. Sarı.

22.4.1966 günü tam prolapsus vagina ve şiddetli ıknmalarla kliniğimize getirildi. Gebelik sonuna gelmişti. Çıkan vagina yerine konulup pelvis duvarına tesbit edilirse vagina yer değiştiremeyeceği için cervix'in açılması kabil olacağı düşüncesi ile vaginayı madeni levhalar ve vidalı çivilerle pelvis duvarına tesbit ettik ve 60 mgr. corluton yaptık. Gerçekten de üç gün sonra kesilmiş olan ıknıların yeniden başlaması ile hafif extraction forc'e ile canlı bir yavru doğurdu. Eşini normal olarak düşürdü. İki gün vaginaya hafif cetavlon'la irrigation yapıldı, herşey normale döndüğü için 29.4.1966 günü dikişler alındı ve ertesi gün sahibine verildi. Sonraki doğumu da normal oldu.

Obs. 15- Protokol No: 1019 İnek, Sk. Montofon.

5.8.1966 günü tam prolapsus vagina ve şiddetli ıknmalarla kliniğimize getirildi. Yapılan muayenelerde doğumun çok yakın olduğu tesbit edildi. Cervix'in açılması ve doğum'un olması için vagina yerine konuldu, levhalar ve vidalı çivilerle vagina pelvis duvarına tesbit edildi. Ertesi gün vaginanın irrigation'u yapıldı ve marfanil prortalbin sürüldü. 9.8.1966 günü extraction forc'e ile yavruladı. Müteakip günler cetavlon'la irrigation'a ve marfanil prortalbin sürmeğe devam edildi. Vagina dışarda iken kirlenmiş olduğu için hafif akıntı geliyordu. Vücut ısısı 38,7 genel durumu iyi ve geviş getiriyordu. İkinci gün de irrigation yapıldı ve marfanil prortalbin sürüldü. 12.8.1966 günü dikişler alındı irrigation ve marfanil prortalbin sürüldü. Kaza

veterineri tarafından irrigation'lara bir süre devam edilmesi tavsiye edilerek sahibine verildi.

Obs. 16- Protokol No: 37 Manda, Siyah.

13 .1 .1967 günü tam prolapsus vagina, çok şiddetli ve sürekli ıkınmalarla kliniğimize getirildi. Rectal muayene ile 8 aylık kadar gebe olduğu teşhis edildi. Vagina temizlendi küçültüldü. Hafif epidural anesthesi altında vagina ayakta yerine konuldu. Levhalar ve vidalı çivilerle pelvis duvarına tesbit edildi. İkintıları durdurmak için 100 mgr. corluton verildi. Operation'dan kısa bir süre sonra ıkıntılar kesildi ve bir daha da görülmedi. Hayvan yemeğe ve geviş getirmeğe başladı. Tamamen iyileştiği için 20 .1 .1967 günü dikişleri alındı, 50 mgr. corluton yapıldı ve bazı tavsiyelerle sahibine verildi. Gebeliğinin sonunda normal olarak yavruladı.

Obs. 17- Protokol No: 68 İnek, Yk. Montofon.

25 .1 .1967 günü tam prolapsus vagina ve şiddetli ıkınmalarla kliniğimize getirildi. Hayvan sahiplerine göre gebelik süresi tamamlanmış hattâ geçmişti. Yapılan rectal muayenede yavrunun henüz pelvise yaklaşmamış olmasına rağmen sağrının çökmüş ve gevşek olması bizde de doğumun yakın olduğu kanaatini uyandırdı. Bunun üzerine cervix'in açılması ve doğumun olması için vaginayı yerine koyduktan sonra madeni levhalar ve vidalı çivilerle pelvis duvarına tesbit ettik ve 50 mgr. corluton verdik. Kısa bir süre sonra ıkınmalar kesildi. Ertesi gün genel durumu tamamen iyileşti. Operasyonun ikinci günü gayet seyrek hafif ıkıntılar görüldü sağrı çökmüş memeler iyice gelişmişti.

10 .2 .1967 gününe kadar arada bir hafif ıkınmalar gösterdi. Doğum ancak 10 .2 .1967 gecesi saat 21'de oldu. Canlı erkek bir yavru doğurdu. Bacaklar carpuslardan bükülmüş olduğu için müdahale edildi. 13 .11 .1967 günü dikişler alındı. Dikişler yerinde uzun süre kaldığı için suppuration husule geldi. Rivanol'le temizlenerek yara içine marfanil prortalbin suspansion'u injecte edildi. Dikişler alınınca irkilti de ortadan kalktığı için suppuration kısa zamanda kayboldu. Yaralar kapandı. Fakat metritis syptom'ları görüldüğü için 25 .2 .1967 gününe kadar uterus'un irrigation'una devam edildi ve şifa ile sahibine verildi.

Sonuçlar

Çalışmamız sırasında kliniğimize getirilen ve çağrıldığımız prolapsus vaginalı 17 inek ve mandanın altısı 8-8,5 aylık gebe, beşi ge-

beliğin sonunda, beşi doğumdan sonra, bir tanesi de gebelik ve doğumla ilişkisizdi. Bunlardan gebeliğin 8-8,5 aylığında olanlarda vagina pelvis duvarına dikildikten sonra hayvanlarda, ıktıntılar kayboldu bütün fonksiyonlar normale döndü ve hayvanlar, prolapsus vagina nüks etmeden doğum yapabildiler.

Gebeliğin sonunda olup prolapsus vaginadan ötürü güç doğum gösteren ikinci grup hastalarımız da ise vaginanın pelvis duvarına dikilip hastanın kendi haline bırakılması ile cervix'in kendiliğinden açıldığı ve dikişler yerinde olduğu halde doğuma hiç bir engel olmadan, hatta extraction forc^o'yi gerektiren hallerde dahi, doğumların olduğu müşahade edilmiştir. Böylece prolapsus vaginadan ileri gelme güç doğumlarda cervix'i açmak için baş vurulan başarısız metotlara, operation cesarien'e baş vurmadan veya hayvanı mezbahaya göndermeden bu metot'la cervix kendiliğinden açılmaktadır.

Çok şiddetli ıktıntılarla gelen doğumdan sonraki p.vaginalı iki hastamız da vaginanın pelvis duvarına dikilmesinden sonra tamamen sakinleşmişler, bütün fonksiyon'lar normale dönmüş, gebe kalmışlar ve prolapsus vagina nüks etmeksizin doğum yapmışlardır.

Gebelik ve doğumun dışında, sürekli olarak, yattığı zaman vaginası dışarı çıkan, ayağa kalktığında kirlenerek içeri giren, bunun için de gebe kalmayan bir inegın vaginasını pelvis duvarına dikmekle de artık prolapsus vagina olmadı, inek gebe kaldı ve nüks olmaksızın bir yavru yaptı.

T a r t ı Ő m a

Büyük dişilerin prolapsus vaginalarını sađıtmda bir çok metot ortaya konmuştur. Hafif vak'alar da zeminin ayarlanması biraz daha ileri vak'alarda çeşitli bandaj'ların kullanılması ile iyi sonuçlar alındığı bildirilmiştir. Ağır prolapsus vagina hallerinde vulva dudaklarından geçen veya vulvanın lateralinde konulup vulva dudaklarını delmeyen dikişler tavsiye edilmiş, vulva dudaklarını yaklaştırmak için agraf lar ve pensler de kullanılmıştır. Bunların dışında Farguharson ağır vak'alarda dışarı çıkan vaginanın nekrotik ve ödemli mucous membranının manşon şeklinde çıkarılması, sađlam mucous membran kenarlarının karşı karşıya getirilerek dikilmesi ile vaginanın küçültülmesi ve yerine yerleştirilmesini tavsiye etmiştir. Guard ve Frank da prolapsus vaginaya yardım eden perivaginal yağın çıkarılmasını tavsiye etmiştir. Bazı araştırmacılar da çeşitli pessary'leri denemişlerdir.

Bütün bu önceden denenmiş teknikler gözden geçirilirse, vulvaya konulan bandajların ve dikişlerin, vaginanın geri gelmesine asla mani olamayacağı aşıkardır. Geri gelen vagina çođu kere şiddetli irkiltiye ve ıkınmalara yol açar. Vulva mucosa'sında geniş necrotic sahalara, vulvanın sürekli basınçla gevşek, dayanıksız bir hal almasına ve dikişlerin açılması ile parçalı bir yırtığa sebep olur. Doğum anında bandajların gevşeyerek doğuma müsaade ettiği ve üzerinde bandaj olduğu halde doğuran birkaç inek bildirilmiş ise de vulva üzerine dikiş, agraf veya pensler konulduğu zaman bu kabil değildir.

Ađır bir operationu gerektiren Farquharson tekniğinde ise vagina normal hüyükliđünü ve şeklini kaybetmektedir. Ayrıca doğumu yakın olan hayvanlarda baş vurulamayacak bir operationdur.

Guard ve Frank'ın tarif ettiği fazla perivaginal yağın çıkarılması tekniđi de radikal bir sađıtma metodu değildir.

Vaginaya konulan pessary'ler de irritation'a ve şiddetli ıkınmalara sebep olduğu için pratik görülmemişlerdir.

Mintschew tarafından ortaya konan sonraları modifiye edilen teknikte vagina pelvis duvarına dikilmektedir. Bunun diđer tekniklere nazaran avantajları vardır.

Biz kiliniđimiz de, material ve metot bölümünde izah edildiđi tarzda bazı dikiş teknikleri kullanarak vagina duvarını pelvis duvarına diktik. En son olarak da altları lastik levhalarla beslenmiş madeni levhaların dıştan ve içten vidalı, başlıklı çivilerle tesbitini en uygun olarak bulduk.

Deneylerimizden vardığımız kanaata göre kliniđimiz de tatbik ettiğimiz sağrı dikişleri ile:

1- Vagina yerinde tesbit edildiđi, yer deđiştiremediđi için irkilti meydana gelmemekte ve ıkıntıya sebep olmamaktadır.

2- Dikiş yerlerindeki üreyen nedbe dokusu ile vaginanın pelvis duvarına lehimlenmesi sonucu nüks ihtimali azalmakta veya ortadan kalkmaktadır.

3- Vaginayı pelvis duvarına tesbit eden bu metotta koyduğumuz başlıklı çiviler, madeni ve lastik levhalar doğuma engel teşkil etmemekte, doğum yapacak hayvanlar normal olarak üzerlerinde koyduğumuz bu dikişler bulunduğu halde doğum yapabilmektedir.

4- Prolapsus vaginadan ileri gelen güç doğumlarda prolabe olan vaginanın yerinde emin bir şekilde tesbitiyle vagina yer deđiştirmeyeceđi için uterus contraction'ları cervix uteriye erişebilme yeteneđini kazanmakta, diđer metotlarla açılmayan cervix kendiliđinden

açılmakta ve doğum dikişler hayvanın üzerinde iken olmakta hayvan mezbahaya gönderilmekten veya operation Cesarien yapılmaktan kurtulmaktadır. Bu sebepten prolapsus vaginadan ileri gelme güç doğumlarda seçkin bir müdahale şeklidir.

Ö z e t

Geçen beş yıl içinde ileri gebelikte, doğum anında, doğumdan sonra, gebe olmayan, ineklerde ve mandalarda vukua gelen kronik prolapsus vagina vak'alarında vaginayı materyal ve metot bölümünde tarif edilen teknikle pelvis duvarına diktik. Biri hariç bütün vakialarda başarılı sonuçlar aldık. Vak'alarımızın hepsi bu operationdan sonra bir veya birkaç defa vagina prolapsusu nüks etmeden doğum yaptılar. Doğumu yakın olan hayvanlar üzerlerinde dikişler bulunduğu halde buzağıladılar, dikişler yavrulamaya hiç engel olmadı.

Dikişler 4-10 gün sonra alındı. Yalnız doğum günü iyi hesaplanamayan bir vak'ada 18 gün dikişler yerinde bırakıldı, hafif bir suppuration'dan başka bir kötü reaksiyon görülmedi.

Operation esnasında rectuma zarar vermemek için tedbir alınmalıdır. Bu operation en iyi şekilde epidural anestezi altında ayakta yapılır.

S u m m a r y

Vagino-Pelvic Suture for Handling Chronic Prolapse of the Vagina

During the past 5 years we have successfully handled fifteen cases of chronic prolapse of the vagina. As previously described we have sewed vaginal wall to the pelvic wall.

Six of the chronic cases thus treated occurred two-three months before parturation, five occurred following parturation, five occurred just before parturition and one occurred in a cow nonpregnant. Three of these cases were buffalo-cows.

In all cases, except one, we have had successful results. All cows and buffalo-cows have calved one or more times after this operation without the recurrence of the prolapse of the vagina. Pre-Parturient cows and buffalo-cows subjected to this technic could calve without

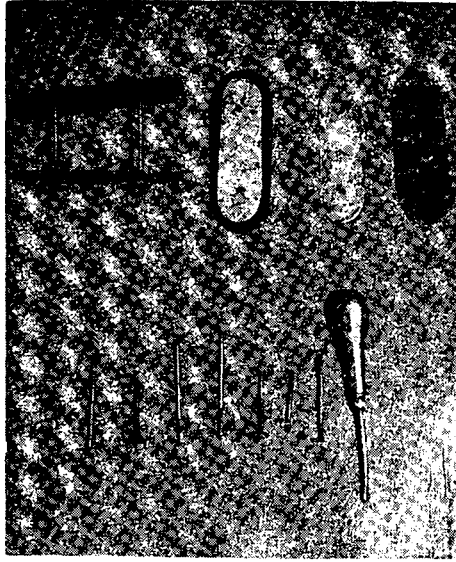
taking off the sutures. The sutures were removed in 4-10 days. In a case we left the sutures in place for 18 days. No untoward reaction occurred but a slight suppuration.

During this operation care should be exercised not to injure the rectum. This operation is best performed under epidural anesthesia with the animal standing.

L i t e r a t ü r

- 1- **Benesch, F.** (1957): *Lehrbuch der tieraerzlichen Geburtshilfe und gynaekologie*. Urban und Schwarzenberg; München Berlin-Wien.
- 2- **Berthelon, M.** (1942): *La Chirurgie Gynecologique et Obstetricale des Femelles Dometiques*. Vigot Fr^ore, Paris.
- 3- **Derivaux, J.** (1957): *Obstetrique Veterinaire*. Desoer, Liegc.
- 4- **Erk, H.** (1965): *Evcil Hayvanların Genital Organ Hastalıkları (Jinekolojié)*. Ankara Üniversitesi Basım Evi, Ankara.
- 5- **Richter, J. Götze, R.** (1960): *Tiergeburtshilfe*. Verlag Paul Parey, Berlin-Hamburg.
- 6- **Roberts, S. J.** (1949): *A Method For Handling Chronic Prolapse of the Vagina*. Cornell Veterinarian 39, 433-435.
- 7- **Roberts, S. J.** (1956): *Veterinary Ostetrics and Genital Diseases*. Published by the Author, Ithaca New York.
- 8- **Williams, W. L.** (1950): *The Diseases of the Genital Organs of Domestic Animals*. Ethel Williams Plimpton, Worcester, Mass.

Yazı "Dergi Yazı Kuruluna" 19.6.1967 günü gelmiştir.



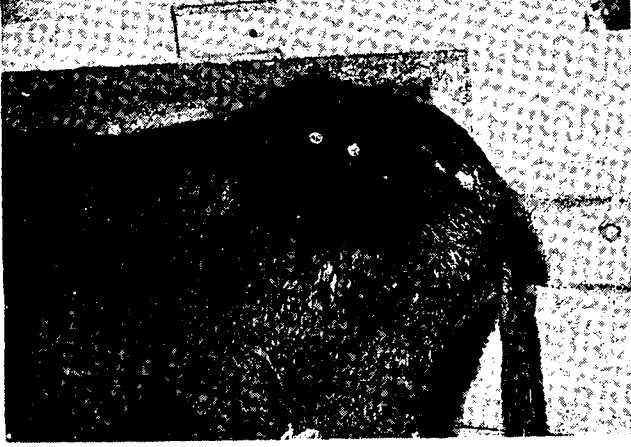
Şekil: 1 . Flassa trokarı, çeşitli uzunlukta vıdan ve somunlu tel çubuklar, kauçuk levha, madeni levha, kauçuk ve madeni levhaların birlikte görünüşü, tel çubuklar ve levhalar tatbik edildikleri şekilde

Fig.: 1 . Flass's trocar, Screwed-Metalic Rods in different length, Rubber plate, Metallic plate, Rubber plate and Metallic plate together, Materiel of the suture as set.



Şekil: 2 . Sekiz ay kadar gebe bir inekte tam p. vagina

Fig.: 2 . Prolapse of the vagina in a cow. Occured during the 8 th month of gestation.



Şekil: 3. Doğumdan sonra tel U dikişii.

Fig.: 3. Mattress Suture of wire through the pelvic wall and vaginal wall.



Şekil: 4. Doğumdan sonra p. vagina ve devamlı ıkıntılar.

Fig.: 4. Post-Parturient p. of the vagina accompanied with constant tenesmus. In a buffalo-cow.



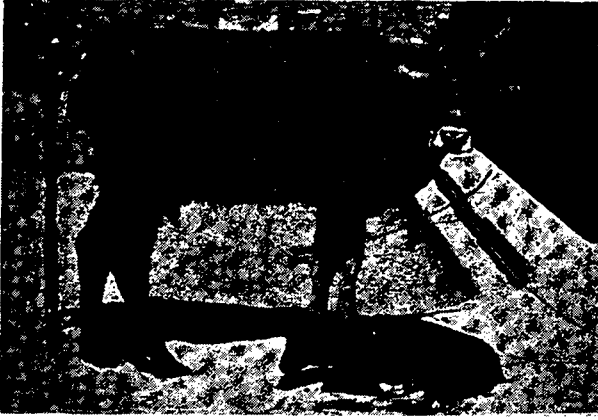
Şekil: 5 . Aynı manda dikişten sonra.

Fig.: 5. The Same buffalo-cow after operation.



Şekil: 6 . Sekiz ay kadar gebe bir inekte prolapsus vagina'da konulan Madeni ve lastik levhalı tel U dikişi.

Fig.: 6. This cowis operated after p. of the vagina occured during the 8 the month of gestation.



Şekil: 7. Üzerinde dikişler olduęu halde yavrulamış bir inek
Fig.: 7. This cow calved as she has suture.



Şekil: 8. Doğumdan 15 gün önce dikiş konulup doğumdan 3 gün sonra dikişleri alınan bir inek

Fig.: 8. A cow that had on the Stitches for 15 days before parturition and 3 days after parturition. No untoward reaction occurred.

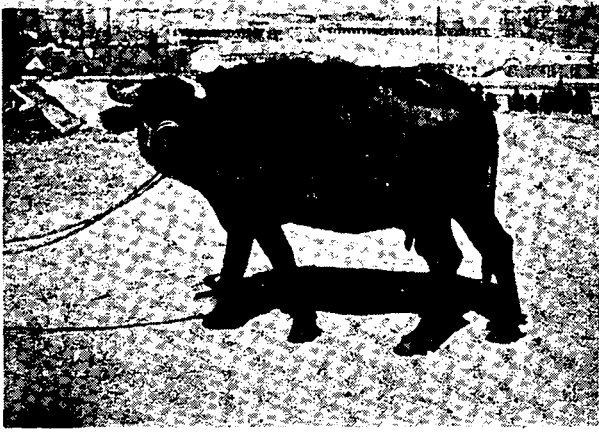


Fig.: 9. Dođumdan önce p. vagina. Üzerinde dikişlerle ölü bir yavru dođurdu.

Fig.: 9. This buffalo-cow gave birth to a Stillborn calf with the stitches on her.