

*Ank. Ü. Veteriner Fakültesi Umumi ve Tecrübi Patoloji Kürsüsü*  
*Prof. Dr. Satı Baran*

## **BİR KÖPEKTE GELİŞEN, MEMENİN FİBKOKİSTİK HASTALIĞI, İNFİLTRE MİKST TÜMÖR VE KOMEDOKARSİNOM**

**Satı Baran\***

**Cemalettin Köküslü\*\***

### **Mammary Fibrocystic Disease, Malignant Mixed Tumor and Comedocarcinoma Arising in a Bitch.**

**Summary:** Mammary fibrocystic disease, malignant mixed tumor and comedocarcinoma were encountered in a bitch.

Fibrocystic disease and malignant two tumors of the mammary glands were described and illustrated by their macroscopical and histological findings.

It was found no evidence for the precancerous role of the mammary fibrocystic disease in the formation of these two malignant tumors.

**Özet:** Bir dişi köpekte memenin fibrokistik hastalığına, infiltrate mikst tümöre ve komedokarsinoma rastlandı.

Memenin fibrokistik hastalığı ve iki malign tümör, makroskopik ve mikroskopik bulgular yönünden tarif edildi ve resimlerle gösterildi.

Memenin fibrokistik hastalığının, buradaki iki malign tümörün meydana gelmesinde bir rolü olup olmadığına dair bir ipucu elde edilemedi.

### **Giriş**

Köpeklerde memenin fibrokistik hastalığının çoğunlukla meme tümörleriyle birlikte bulunduğu bilinmekte olup, bu hastalığın prekanseröz bir tabiatıta olduğuna da inanılmaktadır.<sup>1,5</sup>

Moulton ve arkadaşlarının<sup>3</sup> yaptıkları bir çalışmaya göre, 1366 köpek meme tümörü arasında meme kanserleri, % 39,7; infiltrate mikst tümörler ise % 8,5 oranını tutmaktadır. Komedokarsinomlar

\* Umumi ve Tecrübi Patoloji Kürsüsü, Kürsü Profesörü.

\*\* Aynı Kürsü Doçenti.

da, meme kanserlerinin % 44,2 ini bulan infiltrate karsinom tipi içerisinde ancak % 25 oranında görülmektedir.

Misdorp,<sup>2</sup> primer meme karsinomlu 52 köpeğin ancak birinde komedokarsinom saptamıştır.

Olayımızdaki komedokarsinom ve memenin fibrokistik hastalığının, inceliyebildiğimiz Veteriner Hekimlik alanındaki yayınlar da<sup>1,2,3,4,5</sup> az olması ve bunların infiltrate mikst tümör ile birlikte oluşmaları olayımızın yayımlanma nedeni olmuştur.

### Materyal ve Metod

Fakültemiz Doğum ve Jinekoloji Kliniği tarafından Kürsümüze 5.6.1972 tarihinde 868 protokol No: ile üç tümöral kitle gönderildi. Dişi, beyaz ve altı yaşında bir çoban köpeğinin muhtelif memelerinden operasyonla alındığı bildirilen bu kitlelerden, ikisinin klinik teşhisi adenokarsinom, diğerinin ise mastitis idi. Birincisinin dördüncü sağ memeden (inguinal lenf nodülü ile), ikincisinin üçüncü sağ memeden ve üçüncüsünün de ikinci sol memeden alındığı bildirilen bu kitleler çalışmamızın materyalini teşkil etti. Histolojik inceleme için % 10 formalin solüsyonunda tesbit edilen parçalar, 6-7 mikron kalınlığında kesilerek H. E. ile boyandı.

### Bulgular

Makroskopik olarak, dördüncü sağ meme lobundan alınan kitle 6,5 x 6 x 4 cm. boyutlarında ve 90 gr. ağırlığında olup kesitte alacalı bir görünüme ve küçük nekrotik kısımlara sahipti.

Üçüncü sağ memeden alınan kitle 13 x 11, 5 x 8,5 cm. boyutlarında ve 690 gr. ağırlığında olup kesit yüzünde kabuklu bir cevizi içerisine alabilecek büyüklükte nekrozlar, kanama sahaları ve yer yer sedefi beyaz renk gösteriyordu. Ayrıca kesitte kıkırdak ve kemik dokusu sertliği de hissediliyordu.

İkinci sol meme lobundan alınan kitle 10 x 8 x 2 cm. boyutlarında ve 110 gr. ağırlığında olup, kesitte çok sayıda ince duvarlı kistik oluşumlar gösteriyordu.

Mikroskopik olarak, dördüncü sağ meme lobundan alınan tümöral oluşumun histolojik incelemesinde, inceli kalınlı trabeküller halinde bağ dokusundan ibaret bir stroma içerisinde, büyüklü küçüklü kümeler teşkil etmiş ve boşluklar içerisinde yerleşme gösteren atipik hücreler seçildi. Bu hücrelerin hiperkromatik çekirdekli, anizonuk-

leozis ve anizositozis ile mitoz gösteren oval veya yuvarlak, yer yer de genişçe sitoplazmalı oldukları görüldü. Bazı alanlarda boşaltıcı kanalların orta kısımlarında bu hücrelerin yerinde geniş asidofilik homojen bir maddenin meydana geldiği dikkati çekti. Bazı alanlarda da kanalların çevresindeki epitel hücreleri, papiller uzantılar halinde proliferasyon göstermekte idi. Tümör stroması içerisinde yuvarlak hücrelerden ibaret yangısel hücre infiltrasyonu da seçildi. (Memede intraduktal karsinom-komedokarsinom) (Resim 1, 2).

Dördüncü sağ meme ile gönderilen inguinal lenf yumrusundan yapılan preparatlarda ise kapsül altından itibaren lenf yumrusunun folliküler yapıları arasında yerleşme gösteren ve yukarıda tarif edilen atipik hücrelerin meydana getirdiği trabeküller ve solid yapılar seçildi. Bu yapıların bazılarının ortalarında tümör hücrelerinin nekrobiyoz ve nekroza uğramaları neticesinde meydana gelen pembe oluşumlar da görüldü. (Lenf yumrusunda komedokarsinom metastazı) (Resim 3, 4).

Üçüncü sol meme lobundan alınan tümöral oluşumun histolojik incelemesinde, ufak alanlar içinde bulunan meme lobuluslarının dışında bütün alanlarda damar kesitleri ihtiva eden bağ dokusu, nekrobiyoz, nekroz, kıkırdak ve kemikleşme alanları görüldü. Bu alanların arasında ise hiperkromatik nukleuslu aşikâr anizositozis ve anizonukleozis gösteren atipik epitel hücrelerinin meydana getirdiği adenoid, trabeküller ve solid yapılar seçildi. Ayrıca meme boşaltıcı kanallarının epitellerinde hiperplazi ile lumenlerinde de aynı mikromorfolojik yapının bulunması dikkati çekti (İnfiltrate mikst tümör). (Resim 5, 6).

Büyük tümöral kitle üzerinden alınan küçük bir nohut büyüklüğündeki parçada da yukarıda açıklanan aynı histolojik yapılarla rastlandı.

İkinci sol meme lobundan yapılan preparatlarda bir kenarda mevcut, meme lobuluslarının yanısıra, yer yer kalın ve yer yer de ince, gevşek, ayrıca lenfositleri, plazmositleri ihtiva eden bağ dokusunun meydana getirdiği bir stroma içerisinde geniş sahalar halinde ve pek çok sayıda kistik yapılar görüldü. Bu kistik yapıları çevreleyen epitel hücrelerinin yer yer lumene doğru papiller uzantılar meydana getirdiği de dikkati çekti. Büyük kistlerin yanısıra küçük, yuvarlak veya oval ve gayri muntazam kistler de görüldü. Kistleri döşeyen epitel hücreleri kübik veya oval durumda idi. Özellikle büyük kistlerin lumeninde dökülmüş epitel hücrelerini de ihtiva eden cozinofilik homojen ve granüler bir madde de bulunmakta idi. (Memenin fibrokistik hastalığı) (Resim 7, 8).

## Tartışma

Olayımızda gelişen; memenin fibrokistik hastalığı, infiltrate mikst tümör ve komedokarsinomunun tarif ettiğimiz makroskopik ve mikroskopik bulguları, birçok yazarların<sup>1,2,3,4,5</sup> belirttiği bulgulara uyaktadır. Yalnız fibrokistik hastalıkta stromada bazen rastlandığı bildirilen ' kıkırdak ve kemik teşekkülüne bizim olayımızda rastlanmamıştır.

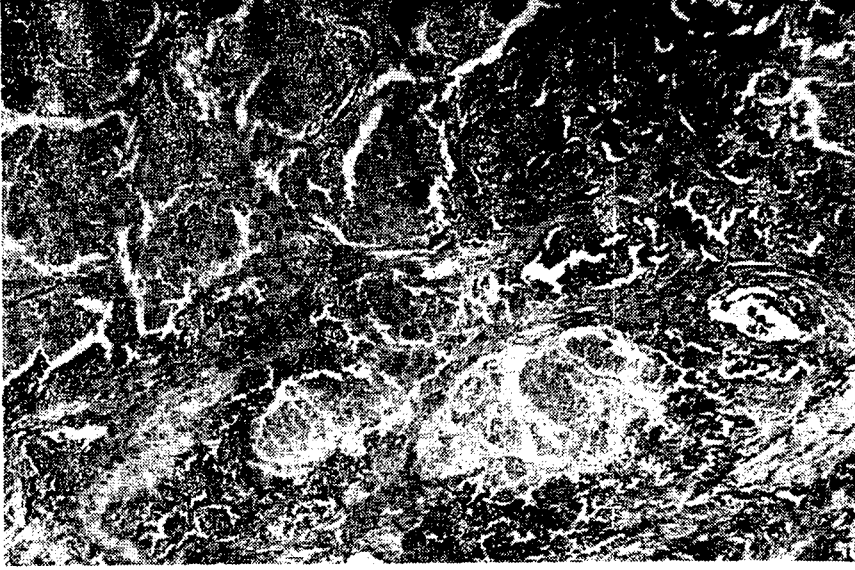
Bir dişi köpekte birden fazla tümörün aynı zamanda gelişmesine ve fibrokistik hastalığın da bazı meme kanserleriyle birlikte oluşmasına rastlanmakta, hatta fibrokistik hastalığın burada prekanseröz bir rol oynadığına da inanılmaktadır.<sup>1,2,5</sup> Ancak olayımızdaki her üç operasyon materyalinin histolojik yoklaması yapılmak üzere aynı anda Kürsümüze gönderilmesi ve buradaki fibrokistik hastalığın daha önce, meydana geldiği yönünden bir bilgimiz olmaması, bu hastalığın prekanseröz rolü bakımından bize bir ışık tutmamaktadır.

Gerek komedokarsinom, gerekse memenin fibrokistik hastalığına az rastlanması<sup>1,2,3,4,5</sup> ve bu iki olayın da infiltrate mikst tümörle birlikte, aynı köpekte gelişmesi ilginç bulunmuştur.

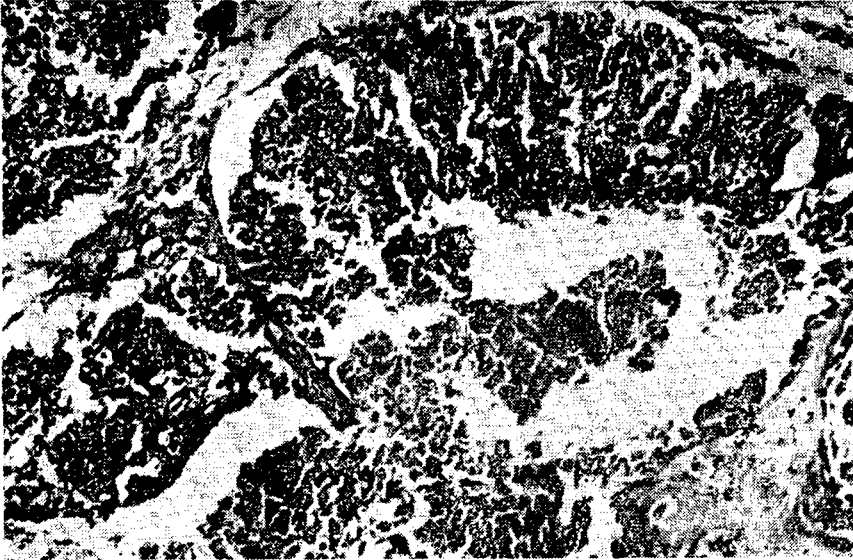
## Literatür

- 1- **Bloom, F.** (1954): *Pathology of the Dog and Cat. American Veterinary publications, Inc. Evanston, Illinois, 413-416.*
- 2- **Misdorp, W.** (1964): *Malignant Mammary Tumors in the Dog and the Cat Compared with the same in the Woman, Utrecht.*
- 3- **Moulton, J. E. et al.** (1970): *Canine Mammary Tumors, Pathologia Veterinaria, 7, 289-320.*
- 4- **Riser, W. H.** (1947): *Surgical Removal of the Mammary Gland of the Bitch, J. A. V. M. A. 110, 86-90.*
- 5- **Willis, R. A.** (1948): *Pathology of Tumours, Butterwort and Co. (publishers) Ltd. London, 231.*

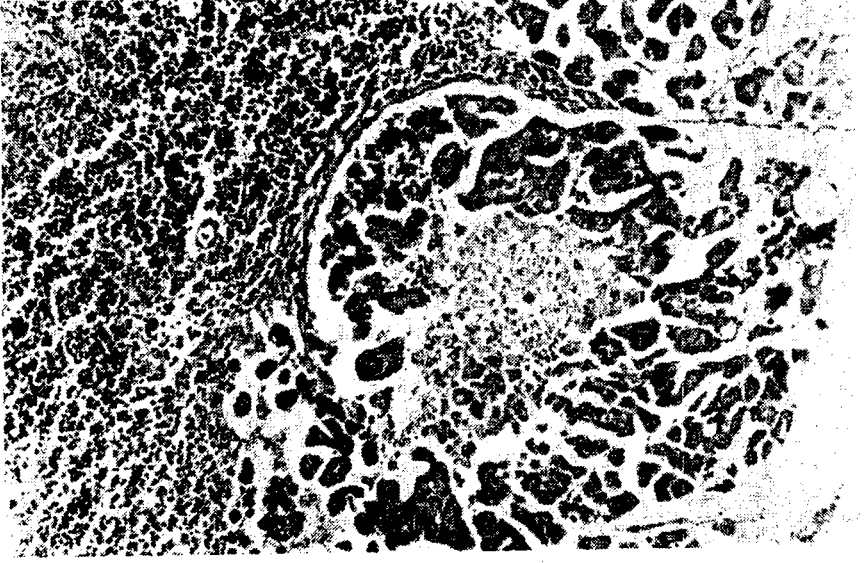
Yazı 'Dergi Yazı Kuruluna' 13. 10. 1972 günü gelmiştir.



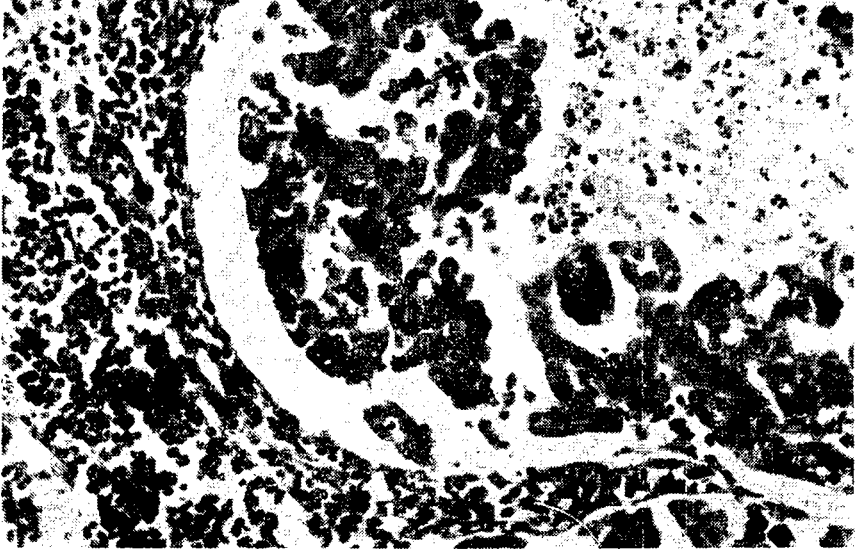
Resim 1. Köpekte meme komedokarsinomunun histolojik görünümü. H. E.  $\times 40$ . Histological appearance of the mammary comedocarcinoma in the dog.



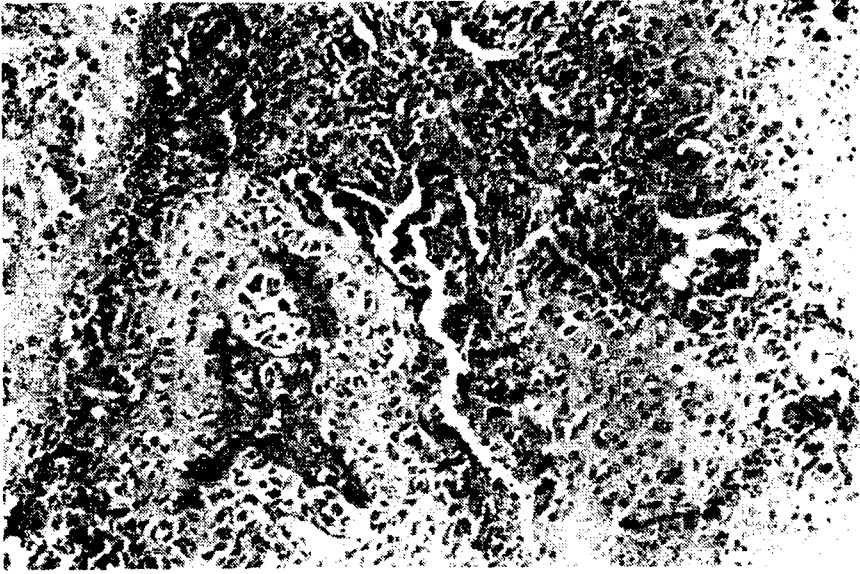
Resim 2. Komedokarsinomda meme duktusunun ortasında nekrozun meydana gelişi. H. E.  $\times 100$  Necrosis of the cell masses in the center of the duct.



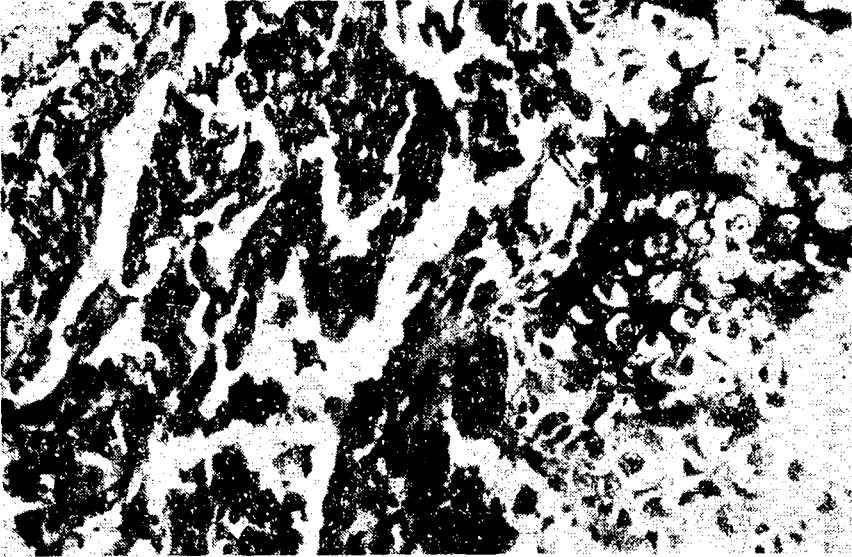
Resim 3. Lenf nodülünde komedokarsinom metastazı. H. E.  $\times 100$ . The lymph node showing metastasis of the comedocarcinoma.



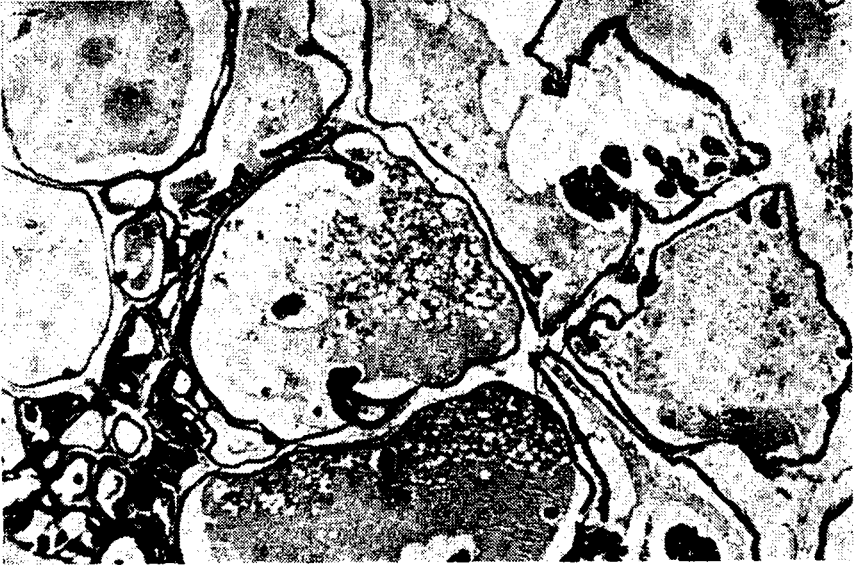
Resim 4. Resim 3'ün büyük büyültme ile görünümü. H. E.  $\times 200$ . Appearance of the fig. 3 in the high magnification.



Resim 5. İnfiltratif mikst tümörde kıkırdak ve kireçlenme alanları .H. E.  $\times 100$ . Mixed tumor showing chondroid change and calcification.



Resim 6. İnfiltratif mikst tümörde duktus epitellerinde proliferasyon ve kireçlenme alanları. H. E.  $\times 200$ . The ductal epithelial proliferation and calcification in the mixed tumor.



Resim 7. Memenin fibrokistik hastalığında kistlerin oluşumu ve epitel hücrelerinde proliferasyon. H. E. x 40. The cystformation and the epithelial proliferation in the mammary fibrocystic disease.



Resim 8. Fibrokistik hastalıkta kistlerin lumeninde eozinofilik materyal. H. E. x 100. Acidophilic-staining material in the lumen of the cysts.