

*Ank. Ü. Veteriner Fakültesi Genel ve Deneysel Patoloji Kürsüsü
Prof. Dr. Şah Baran*

*Ank. Ü. Veteriner Fakültesi Şirurji Kürsüsü ve Kliniği
Prof. Dr. Burhanettin Öktem*

BİR TAVŞANDA RASTLANAN BAZAL HÜCRELİ KANSER

Cemalettin Köküuslu*

Erdoğan Samsar**

Basal Cell Carcioma in a Rabbit

Summary: Basal cell carcinoma in a rabbit was seen and described by its macroscopical and histological findings.

Özet: Bir tavşanda bazal hücreli kanser görülmüş ve az rastlanan bu olaya ait bulgular, makroskopik ve histolojik olarak bildirilmiştir.

Giriş

Son zamanlarda tavşanların et ve derilerinden faydalanılma isteğinin artması, bunları yalnız laboratuvar hayvanı olarak alıkoymamış, aynı zamanda evcil hayvanlarımız arasına da katmıştır. Bu nedenle bu küçük hayvanların hastalıkları ve tümörleri önemli bir konu olmaya başlamıştır.

Tavşan tümörleri, bunların laboratuvar hayvanı olarak kullanıldıkları sürece dikkati çekmiştir.

Tavşanlarda görülen deri kanserleri arasında bazal hücreli kansere, epidermoid kansere oranla daha az rastlandığı bilinmektedir.^{1,4} Lopushinsky ve Fay² ile Löliger³ de bildirdikleri tavşan tümörleri arasında çok sayıda malign lenfoma, fibrom, uterus ve meme kanserleri görmelerine karşılık bazal hücreli kansere rastlamamışlardır.

Yayınımızın bu yönlerden faydalı olacağı kanısındayız.

* Genel ve Deneysel Patoloji Kürsüsü Doçenti.

** Şirurji Kürsüsü ve Kliniği Doçenti.

Materyal ve Metot

Kliniğimize getirilen ve A.Ü. Ziraat Fakültesi Zootečni Kürsüsü'ne ait olan beyaz dişi bir tavşanda, boynun alt bölgesinde gözükten ve bir ceviz içi iriliğinde olan tümöral kitle operasyonla alındıktan sonra Patoloji Laboratuvarında bilinen metotlarla tesbit edildi, kesildi ve H.E. ile boyandı.

Bulgular

Deri altında, ceviz içi iriliğinde olan tümöral oluşumun kesit yüzünde alacalı bir manzara tesbit edildi. Tümörden yapılan preparatların histolojik incelemesinde çok katlı yassı epitel altında bağ dokusundan ibaret olup, lenfosit, plazmosit, lökositleri ve kapillar damarları bulunduran bir stroma içerisinde anizonükleozis gösteren hiperkromatik çekirdekli, oval ve dar sitoplazmalı ve sitoplazmalarında anizozitosis gösteren atipik hücrelerin meydana getirdiği adalar görüldü. Bu adaların çevresinde de kısmen silindirik görünüşte, oldukça muntazam dizilmiş hücreler seçildi (Mikrofoto 1,2).

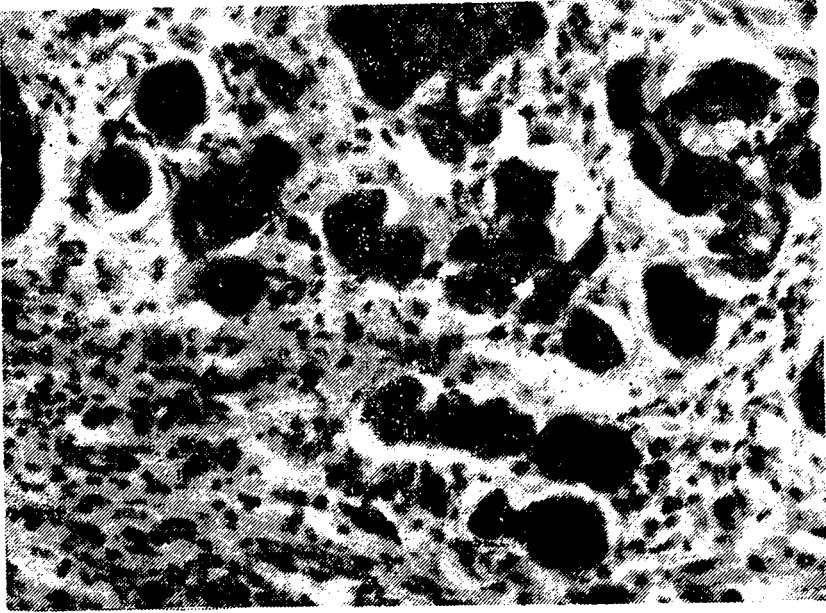
Tartışma

Tavşanda bazal hücreli kanser, yassı hücreli kansere oranla daha az görülmektedir^{1,4}. Bazı araştırmacıların yayınlarında^{2,3} bildirilen değişik tipteki tavşan tümörleri arasında da bazal hücreli kanserin görülmemesi bu noktayı doğrulamaktadır. Tavşanların bugün diğer evcil hayvanlarımız gibi üretilmeğe başladıkları dikkate alınınca bunlara ait daha çok tümör tipine rastlayacağımız doğaldır.

Literatür

1. **Cohrs , P., Jaffe, R., Meessen, H.** (1958): *Pathologie Der Laboratoriumstiere*. Springer Verlag, Berlin., 490 - 491.
2. **Lopushinsky, T. and Fay, L.D.** (1967): *Some Benign and Malignant Neoplasms of Michigan Cottontail Rabbits*. Bull, Wildlife Disease Assoc. 3, 148 - 151.
3. **Löliger, H.Ch.** (1968): *Spontane Geschwülste und Leukosen beim Kaninchen*. Z. Versuchstierk, 10, 55 - 61.
4. **Ribelin, W.E., and McCoy, J.R.** (1965): *The Pathology of Laboratory Animals*. Charles C Thomas Publisher, springfield, Illinois, U.S.A., 340 - 344.

Yazı "Dergi Yazı Kuruluna" 3.5.1974 günü gelmiştir.



Mikrofoto 1. Bir tavşanda bazal hücreli kanserin histolojik görünümü. H. E.x 200. The histological appearance of the basal cell carcinoma in a rabbit.



Mikrofoto 2. Mikrofoto 1.'in büyük büyültme ile görünümü. H.E. x 400. The appearance of the fig. 1 in the high magnification.