

A.Ü. Veteriner Fakültesi Travmatoloji ve Ortopedi Kürsüsü

ve

Genel ve Deneysel Patoloji Kürsüsü

Prof. Dr. Doğan Aslanbey

Prof. Dr. Satı Baran

BİR İNEKTE RASLANAN KONDROSARKOM OLGUSU

O. Sacit Görgül*

Kemal Yanık**

Hüdaverdi Erer***

A Case of Chondrosarkom in a Cow

Summary: A Neoplasm was extirpated from the right regio costalis ventralis of a Montofon cow. The neoplasm which was removed had a dimensions of 13,5X12, 5X10 cm. and a weight of 1370 gr. The histopathological examination was made of this neoplasm and was found of Chondrosarkom. This case was seen to little on cattle which was made to value of the Clinical and Pathological. (Received 24.11.1978).

Özet: Montofon ırkı altı yaşlı bir inekte, sağ regio costalis ventralinde ve olecranon hizasında oluşmuş bulunan tümör, total ekstirpasyon yapılarak uzaklaştırıldı. Tümörün ağırlığı 1370 gr., boyutları ise 13,5x12,5x10 cm olarak saptanmıştır. Tümörün yapılan histopatolojik yoklamasında kondrosarkom olduğu anlaşılmıştır. Sığırlarda az görülen bu olgunun klinik ve patolojik değerlendirilmesi yapılmıştır.

Giriş

Klinik ve polikliniklerimize son senelerde hastalıkları nedeniyle getirilen büyük baş çift tırnaklı hayvan sayısındaki artış, bizlere değişik olgularla karşılaşma olanağı vermektedir. Bu durumun yarattığı bir sonuç olarak, gerek klasik kitaplarda, gerekse literatür kaynaklarda

* Dr. Asis. A.Ü. Veteriner Fakültesi Travmatoloji ve Ortopedi Kürsüsü, Ankara Türkiye

** Asis. A.Ü. Veteriner Fakültesi Hay. Sağ. Bil. ve Uz. Y.O. Travmatoloji ve Ortopedi Bilim Dalı - Ankara-Türkiye

*** Asis. A. Ü. Veteriner Fakültesi Genel ve Deneysel Patoloji Kürsüsü, Ankara Türkiye.

sığırlarda görülen tümörler arasında çok az yer verilmesi veya hiç yer verilmemesi ve günümüze değin kliniklerimizde ve patoloji laboratuvarlarında kondrosarkoma rastlanmaması nedeniyle, bir inekte saptadığımız kondrosarkom olgusunu, klinik ve patolojik yönden değerlendirilmesini yapmak amacı ile yayınlamayı uygun bulduk.

Kondrosarkom kıkırdak dokusunun malign tabiatlı tümörüdür. Tümör daha çok dişilerde oluşmakta, yaşın oluşumda etkisi olmamaktadır. Kondrosarkomlar genellikle kostalar ve sternum'dan köken alarak oluşmaktadır. (1,3,4)

Fincher, ve arkadaşları (2) ender olsada larynx ve trachea'da da kondrosarkoma rastlanabileceğini bildirmektedir. Sullivan (5) sığırlarda birisi kostalar, diğer dördü ise sternum üzerinde bulunan beş kondrosarkom olgusundan söz etmektedir. Sternum üzerindeki kondrosarkomların akciğerler, pleura ve perikardium'da metastazlar oluşturduğu anlaşılmıştır.

Klinik açıdan alınan anamnez ve yapılan sistematik muayeneler sonucu elde edilen bulgular kondrosarkom için tipik değildir. Kesin tanı ancak histopatolojik yoklama ile konulabilir. Tümörün erken devrede tanınması gelecek yönünden elverişlilik gösterir. Sağıtımda esas olan ekstirpasyonla zaman geçirmeden tümörün organizmadan uzaklaştırılması ve bu nedenlerle metastazların oluşmasını engellemektir. (1,3,4)

Materyal ve Metot

Materyalimizi A.Ü. Veteriner Fakültesi Travmatoloji ve Ortopedi Kürsüsü büyük hayvan kliniğine getirilen 31.5.1978 /310 gün ve protokola kaydedilen altı yaşlı montofon ırkı inek oluşturdu.

Anamnez: Muayeneye getirilmeden bir buçuk ay kadar önce sağ göğüs duvarı üzerinde bir şişlik oluşmuş. İzleyen günlerde şişlik giderek büyümüş ve hareket sırasında sağ ön bacağın fonksiyonunu engeller hale gelmiş.

Yapılan sistematik klinik muayenesi sonucunda sağ göğüs duvarı üzerinde ve dirsek arkası çukurluğuna doğru yerleşmiş kitlenin palpasyonda sert kıvamda olduğu, derinin altında kaydığı saptandı. Tümör kitlesi üzerindeki deriye yapılan eliptik bir ensizyonu takiben ekstirpe edilerek uzaklaştırıldı. (Resim: 1)

Genel ve Deneysel Patoloji Kürsüsü laboratuvarında bilinen yöntemlerle % 10 formalinde tesbit edilip, parafin bloklar 6-7 mikron kalınlıkta kesilmiş ve H.E. ile boyanmıştır.

Bulgular

Klinik Bulgular: Yapılan sistematik muayene sonucunda inspeksiyonda göğüs duvarı üzerinde ve sağ regio costalis ventralinde olecranon hizasında çocuk başı büyüklüğünde bir şişkinlik gözlemlendi. Palpasyonda bu şişkinliğin sert kıvamda olduğu, ağrısız ve çevresindeki dokularla bağlantısı olmayıp deri altında hareket edemediği saptandı. Yürüyüş sırasında koltuk altına doğru kayarak sağ bacağın hareketlerini kısıtladığı izlendi. Hayvanın genel durumu iyi idi ve metastaz belirtisi görülüyordu. Bölgenin elverişli olmaması nedeniyle radyodiagnostik yoklama yapılmadı.

Patolojik Bulgular: Ağırlığı 1370 gr., boyutları 13,5x12,5x10 cm. olan tümöral oluşumun kesit yüzü boz renkte olup yer yer kanama alanları gösteriyordu. Bu tümörden yapılan preparatların histolojik olarak incelenmesinde ise, değişik biçim ve büyüklükte hiperkromatik nükleuslu, vuziform, yuvarlak veya dört köşe şeklinde anaplastik hücreler görüldü. Bu hücrelerde yer yer mitotik figürlere rastlandı. Ayrıca yer yer dev hücrelere, tümör hücrelerinin komşu bağ doku demetleri içinde çoğalma gösterdikleri ve bazı küçük kalsifiye alanların görüldüğü dikkati çekti. (Resim 2-3)

Tartışma

Kliniklerimizde şimdiye değin sığırlarda kondrosarkoma ilişkin bir olguya rastlanmamış olması, bu tümörün sığırlarda az görülüğünü bildiren (2,3,5) kayıtları doğrulamaktadır.

Olgumuzda tümörün erken devrede ekstirpe edilerek uzaklaştırma ile metastaz oluşumuna olanak vermedik kanısındayız ve bu noktada (1,3,5)'ün görüşlerini paylaşıyoruz.

Tümörün 1370 gr. ağırlığı ve 13, 5x2,5x10 cm. boyutlara sahip olması, kesit yüzünün makroskobik görünümü tümörden yapılan preparatların mikroskobik görünümünde saptadığımız fuziform, yuvarlak dörtgen anaplastik hücrelerin yanı sıra iyi şekillenmeyen kıkırdak dokusu ve tümör hücrelerinin komşu bağ doku demetleri arasında üreme göstermeleri, kondrosarkom'un (3.4) bildirilen bulgularını

kanıtlamaktadır. Ayrıca bazı kondrosarkomlarda görülebildiği bildirilen (4) kalsifikasyon alanlarına biz de olgumuzda bazı küçük kalsifiye alanlar halinde rastladık.

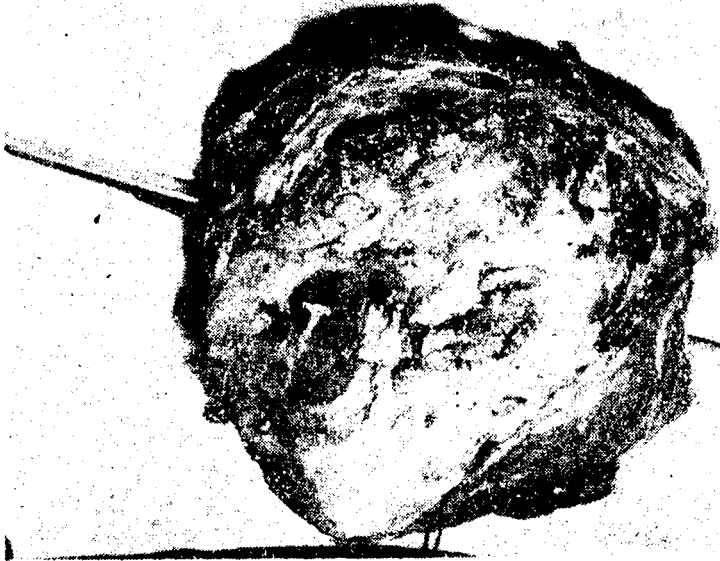
Literatür

- 1- **Bolz, W. at. al.** (1973): *Traite Pathologie Chirurgicale Speciale Veterinaire. Tome I.*, Edition Vigot Freres. 45-46.
- 2- **Fincher, M.G. at. al** (1956): *Diseases of Cattle. A Text and Reference Work.* Amer. Vet. Pub. Inc. Evanston, Illinois. 113.
- 3- **Runnels, R.A.M. at. al** (1967): *Principles of Veterinary Pathology.* The Iowa State Univ. Press Amess. Iowa, U.S.A. 346-348.
- 4- **Smith, U.A. at. al** (1972): *Veterinary Pathology.* Lea and Febiger Philadelphia, 197.
- 5- **Sullivan, D. J.** (1960): *Cartilagenous Tomours (Chondroma and Chondrosarcoma) in Animals.* Amer. J. Vet. Res., 21, 531-535

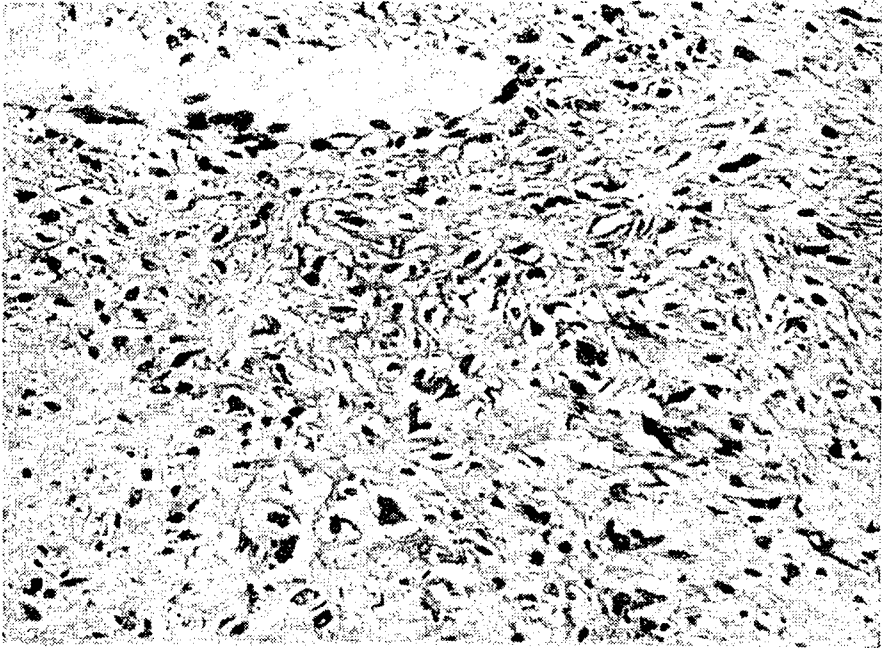
Yazı 24.11.1978 Günü Alınmıştır.



Resim. 1. Olgu'nun Operasyondan sonraki görünümü
Fig. 1. After the operation appaerance in a case



Resim. 2. Kondrosarkomun makroskopik görünümü
Fig. 2. The macroscopical appaerance of the chondrosarcoma



Rcsim. 3. Kondrosarkomun histolojik görünümü H.E. x 100
Fig. 3. The histological appearance of the chondrosarcoma N.E. x. 100